

HELMENKALASTUS

ETELÄ-PIRKANMAAN
LEADER-OHJELMA

2007 - 2013

PIRKAN HELMI RY



PIRKAN HELMI RY

TIIVISTELMÄ

Helmenkalastus-ohjelma on Pirkan Helmi ry:n laatima kehittämisohjelma Euroopan unionin ohjelmakaudelle 2007–2013. Pirkan Helmi ry on paikallinen toimintaryhmä, joka toimii Etelä-Pirkanmaan seutukunnan alueella. Seutukuntaan kuuluvat Valkeakosken kaupunki ja Akaan kaupunki (alkaen 1.1.2007, kuntaliitos Toijalan ja Viialan kesken) sekä Kylmäkosken ja Urjalan kunnat. Pirkan Helmi ry on yksi Suomen maaseudun kehittämissyhdistyksistä eli toimintaryhmistä.

Kehittämisohjelmassa esitellään seutukunnan maaseudun kehittämisen visiota ja tavoitteita sekä strategioita niiden saavuttamiseksi. Ohjelma sisältää myös esimerkkitoimenpiteitä tulevaa hankekautta varten.

Pirkan Helmi ry:n vuoden 2013 tavoitetilan mukaan Etelä-Pirkanmaan seutukunta on elinvoimainen ja viihtyisä asuinpaikka, jossa on hyvät vapaa-ajanviettomahdollisuudet ja vireä kulttuuritarjonta. Kolmannella sektorilla ja pienyrityksillä on tärkeä rooli alueen palvelujen tuottajana ja turvaajana.

Kehittämisohjelmassa painotettavat pääteemat ovat asuminen ja yrittäjyys, yhdistys- ja kylätoiminta, kulttuuri sekä kansainvälisyys. Suunnitteluvaiheessa kuhunkin pääteemaan perustettiin teemaryhmät. Ryhmissä esiin nousseet tarpeet ja ideat on hyödynnetty teemojen suunnittelussa ja hanke-esimerkkien kirjoittamisessa. Kansainvälisyys-teemaa käsiteltiin kaikissa teemaryhmissä. Kansainvälisen toiminnan tarkoituksena on tuoda lisäarvoa alueen asumisen, yrittämisen ja kulttuurin kehittämiseen sekä asukaslähtöisen kehittämistyön lisäämiseen.

Pääteemoja toteutetaan hankkeilla, joihin on budjetoitu yhteensä noin 4,5 miljoonaa euroa kaudelle 2007–2013. Kaikilla hankkeilla on avoin ja jatkuva haku, joka käynnistyy vuoden 2007 loppupuolella. Hankkeita voivat hakea oikeustoimikelpoiset organisaatiot kuten yhdistykset, osuuskunnat, yritykset, kunnat ja oppilaitokset.

PIRKAN HELMI RY

Osoite: Kylmäkoskentie 6, 37910 Kylmäkoski
Puhelin: 03-5451 225
Faksi: 03-5451 227
GSM: 0400-226 676
Sähköposti: etunimi.sukunimi@pirkanhelmi.inet.fi
Kotisivu: <http://personal.inet.fi/yhdistys/pirkanhelmi>

SISÄLLYSLUETTELO

TIIVISTELMÄ.....	2
1. JOHDANTO	5
2. ETELÄ-PIRKANMAAN SEUTUKUNTA JA SEN ERITYISPIIRTEET	7
2.1. KUNNAT	7
2.2. VÄESTÖRAKENNE.....	8
2.3. ELINKEINORAKENNE.....	9
2.3.1. PALVELUT.....	10
2.3.2. TEOLLISUUS	10
2.3.3. ALKUTUOTANTO	11
2.4. TYÖTTÖMÄT JA TOIMEENTULOTUKEA SAANEET	12
2.5. KOULUTUSPALVELUT JA HARRASTUSMAHDOLLISUUDET.....	13
2.6. KULTTUURI JA MATKAILUNÄHTÄVYYDET	13
2.7. VAPAA-AJAN ASUTUS.....	14
3. TOIMINTA-ALUEEN SWOT - ANALYYSI.....	15
4. PIRKAN HELMI RY	17
4.1. TOIMINTA JA TEHTÄVÄT	17
4.2. HALLITUS.....	18
4.3. HENKILÖSTÖ	19
4.4. JÄSENISTÖ.....	19
5. ALMA-KAUDEN KOKEMUKSIA	20
5.1. HANKKEET	20
5.2. KYSELYN TULOKSET.....	24
5.3. JOHTOPÄÄTÖKSIÄ ALMA -KAUDESTA.....	25
6. HELMENKALASTUKSEN SUUNNITTELUPROSESSI.....	26
7. TAVOITETILA 2013.....	28
8. KEHITTÄMISOHJELMAN PÄÄTEEMAT	29
8.1. PÄÄTEEMOJEN VALINTA.....	29
8.2. PÄÄTEEMAT JA TOIMENPITEET	31
8.2.1. ASUMINEN JA YRITTÄMINEN (RAHOITUKSESTA 45 %).....	31
8.2.2. KOLMAS SEKTORI (RAHOITUKSESTA 25 %)	36
8.2.3. KULTTUURI (RAHOITUKSESTA 25 %)	40
8.2.4. ALUEIDEN VÄLINEN JA KANSAINVÄLINEN TOIMINTA (RAHOITUKSESTA 5 %).....	44
9. KEHITTÄMISOHJELMAN TOTEUTUSTAPA JA RAHOITUS	45
9.1. HANKEVALINTA JA KÄYTÄNNÖN ORGANISOINTI	45
9.1.1. YRITYSRAHOITUS JA TYÖNJAKO	47
9.2. HANKEKRITEERIT.....	47
9.2.1. KANSAINVÄLISTEN JA ALUEIDEN VÄLISTEN HANKKEIDEN VALINTAKRITEERIT.....	48
9.2.2. PIRKAN HELMI RY:N KEHITTÄMISOHJELMAN KOLME LÄPÄISYPERIAATETTA.....	49
9.3. RAHOITUS	49
10. OHJELMAN TAVOITTEET JA ARVIOINTI	51
11. TIEDOTUSSUUNNITELMA	53

12. VERKOSTOITUMINEN JA YHTEISTYÖ OHJELMAKAUDELLA.....	56
13. YHTEENSOVITUS MUIDEN OHJELMIEN KANSSA.....	58
LÄHTEET	62

LIITTEET

1. Hallitus
2. Yhdistyksen säännöt
3. ALMA–kauden hankelistaus
4. Ohjelmaprosessiin osallistuneet tahot
5. Teemaryhmien kokoonpanot

Erilliset liitteet:

6. Leader-hakemus
7. Ote yhdistysrekisteristä
8. Jäsenluettelo
9. Pirkan Helmi ry:n ja TE-keskuksen sopimus yritysrahoituksen myöntämisestä
10. Etelä-Pirkanmaan seutuvaltuuston sitoumus kuntarahasta
11. Varojen jakautuminen toimintalinjoittain
12. Indikaattoritaulukko
13. Ote Pirkan Helmi ry:n hallituksen kokouspöytäkirjasta



I. JOHDANTO

Kädessäsi on Pirkan Helmi ry:n laatima Etelä-Pirkanmaan alueen maaseudun kehittämissuunnitelma Helmenkalastus. Ohjelma toimii innoituksena eteläpirkanmaalaisille ja käsikirjana hankehakijalle. Helmenkalastus esittelee lukijalle seutukuntamme maaseudun kehittämisen visioita, strategioita ja tavoitteita tulevaa ohjelmakautta 2007–2013 varten.

Kaikille eteläpirkanmaalaisille on annettu mahdollisuus osallistua ohjelman ideointiin ja valmisteluun. Ohjelman sisältö perustuu avoimeen ruohonjuuritasolähtöiseen valmistelutyöhön. Ohjelma pohjautuu toimintaryhmän toimialueen nykytilan vahvuuksien, heikkouksien, mahdollisuuksien ja uhkien kartoittamiseen ja analysointiin.

Pirkan Helmi ry on yksi maamme paikallisista maaseudun kehittämissuunnitelmista eli toimintaryhmistä. Se perustettiin vuonna 1998 ja toiminta kattaa koko Etelä-Pirkanmaan seutukunnan. Toimialueeseen kuuluvat Valkeakoski, Akaa, Kylmäkoski ja Urjala. Akaan kaupunki muodostui 1.1.2007, jolloin Toijala ja Viiala solmivat kuntaliitoksen. Kehittämissuunnitelman aluekuvauksessa käsitellään Akaata vielä erillisinä kuntina, Toijalana ja Viialana, joihin ne olivat vuoden 2006 loppuun saakka.

Pirkan Helmi ry:n tavoite voidaan määritellä lyhyesti maaseutualueiden asukkaiden elämänlaadun parantamiseksi. Vuosina 2001–2006 Pirkan Helmi ry toteutti alueellista maaseudun kehittämissuunnitelmaa (ALMA), jonka aikana toteutettiin yli viisikymmentä kehittämishanketta.

Pirkan Helmi ry toteuttaa kaudella 2007–2013 *Leader-toimintatapa*. Sen perusajatus on, että maaseudun asukkaat vaikuttavat itse oman asuinalueensa kehittämiseen olemalla aktiivisesti mukana luomassa tarpeelliseksi katsomiaan palveluja, uusia työpaikkoja, yrityksiä, yhteistyöverkostoja ja virkistysmahdollisuuksia. Toimintatavalla edistetään maaseudun viihtyisyyttä asuinalueena ja säilytetään paikalliskulttuuria.

Seutukunnasta esiin nousseet tarpeet ja erityispiirteet ohjasivat Helmenkalastuksen pääteemojen valintaa. Tämän ohjelman pohjalta lähdetään kalastelemaan hankkeita helmiksi seuraavista aihealueista: asuminen ja yrittäminen, yhdistys- ja kylätoiminta, kulttuuri se-

kä kansainvälinen toiminta. Nämä pääteemat nivoutuvat hyvin myös muihin seudullisiin ja maakunnallisiin kehittämissohjelmiin.

Toimintaryhmätyö on kuluneen ohjelmakauden 2000–2006 aikana osoittautunut toimivaksi maaseudun kehittämisen välineeksi. Jatkossakin toimintaryhmätyö antaa hyvät mahdollisuudet alhaalta ylöspäin suuntautuvaan omaehtoiseen kehittämistyöhön, joka painottuu paikallisiin, kuntakohtaisiin tai seudullisiin hankkeisiin. Leader-kaudella toimintaryhmä pitää toiminnassaan erityisen tärkeänä tehokasta tiedottamista, hankekoulutuksien järjestämistä, kansainvälisen toiminnan aloittamista sekä uusien ihmisten aktivoimista mukaan toimintaan.

2. ETELÄ-PIRKANMAAN SEUTUKUNTA JA SEN ERITYISPIIRTEET

2.1. Kunnat

Etelä-Pirkanmaan seutukunnan muodostavat tällä hetkellä Valkeakosken ja Akaan kaupungit sekä Kylmäkosken ja Urjalan kunnat. Valtioneuvosto päätti 21.6.2006 Toijalan kaupungin ja Viialan kunnan lakkauttamisesta ja Akaan kaupungin perustamisesta. Akaan kaupunki aloitti toimintansa 1.1.2007.



Kartta 1: Etelä-Pirkanmaan seutukunta vuonna 2006

Seutukunnan kokonaispinta-ala on 1191 km². Seutukunta sijoittuu hyvien kulkuyhteyksien varrelle, Tampere-Helsinki ja Tampere-Turku teiden sekä päärautatien varteen.

Asukkaita Etelä-Pirkanmaalla oli vuoden 2005 lopussa 42 320. Toimintaryhmän alueen asukasluku on siten melko lähellä Suomen toimintaryhmien valtakunnallista asukasluvun keskiarvoa. Pirkan Helmellä ei ole näin ollen välitöntä uhkaa, että väestömäärän lasku olisi toimintaryhmätyön tekemisen kynnyksysymys. Tämän hetkisen tiedon mukaan myös seutukunnan rajat säilynevät samoina kunta- ja palvelurakenteen muutoksista huolimatta. Toimintaryhmän toimialueen tarkastamiselle ei siis ole tällä hetkellä tarvetta. Väestömäärällä mitattuna voidaan todeta, että kaikki seutukunnan kunnat ovat EU:n

mittareilla mitattuna maaseutua, joten tätä kehittämisohjelmaa voidaan toteuttaa koko toimintaryhmän toimialueella ilman maantieteellisiä rajoituksia.

Tampere on veturi, jonka vaikutukset heijastuvat laajasti maakuntaan. Etelä-Pirkanmaan seutukunta on Tampereen työssäkäyntialueena noin puolen tunnin matkan päässä Tampereesta, moottoritien varressa. Myös Hämeenlinna on lähellä: sinne on ajomatkaa puolesta tunnista tuntiin.

2.2. Väestörakenne

Etelä-Pirkanmaan noin 42 300 asukkaasta vuoden 2005 lopussa vajaa puolet asui Valkeakoskella ja viidesosa Toijalassa. Alueen asukasluvun ennustetaan kasvavan vuoteen 2030 mennessä noin 5 %, mikä on hieman enemmän kuin koko maassa keskimäärin. Alueen kunnista Toijala, Viiala ja Kylmäkoski ovat lisäämässä asukasmääräänsä, kun taas Urjalan ja Valkeakosken arvioidaan menettävän asukkaita. Vuoden 2030 jälkeen seutukunnan asukasluvun on arvioitu kääntyvän hienoiseen laskuun, ainoastaan Toijalan väkimäärä näyttäisi lisääntyvän edelleen. (taulukko 1.)

	2003	2005	2010	2020	2030	2040	Muutos-% 2003/2005	Muutos-% 2005/2030
Kylmäkoski	2 632	2 656	2 716	2 802	2 860	2 838	0,9	7,7
Toijala	8 308	8 469	8 851	9 510	9 877	9 905	1,9	16,6
Urjala	5 556	5 509	5 421	5 343	5 291	5 155	-0,8	-4,0
Valkeakoski	20 474	20 469	20 511	20 578	20 361	19 773	0,0	-0,5
Viiala	5 329	5 441	5 706	6 095	6 293	6 294	2,1	15,7
Etelä-Pirkanmaa								
yht.	42 299	42 544	43 205	44 328	44 682	43 965	0,6	5,0
Koko maa yht.	5 219 732	5 247 014	5 309 656	5 411 566	5 442 841	5 366 889	0,5	3,7

Taulukko 1: Seutukunnan kuntien väestömäärän kehitysennuste (lähde: Tilastokeskus 2004)

Kuntien välisessä tulo- ja lähtömuutossa on havaittavissa samansuuntaista liikettä kuin väestöennusteessa eli seutukuntana Etelä-Pirkanmaa on kasvava seutukunta, mutta se kohdistuu Viialaan, Kylmäkoskelle ja Toijalaan ja samalla Urjala ja Valkeakoski menettävät väestöä. Väestön kuolleisuus on suurempaa kuin syntyvyys kaikissa kunnissa Viialaa lukuun ottamatta.

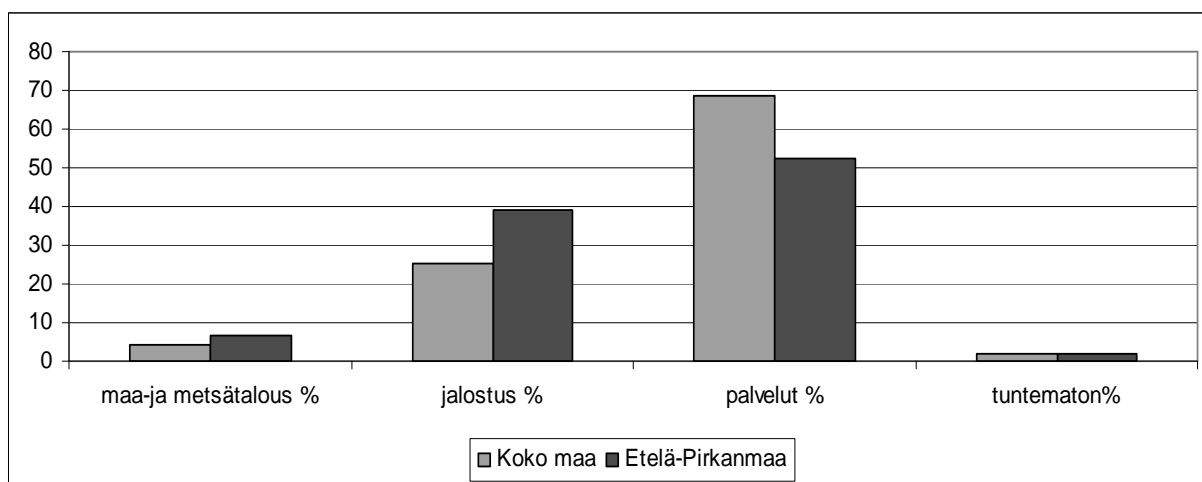
Etelä-Pirkanmaan asukkaista lähes joka viides oli yli 64-vuotias vuonna 2004. Tämä on hieman enemmän kuin koko maassa keskimäärin. Kaiken kaikkiaan yli 40-vuotiaita on seutukunnalla suhteellisesti enemmän kuin koko Suomessa. Ikääntyneintä väestöä oli Urjalassa, missä lähes neljäsosa kunnan asukkaista oli yli 64-vuotiaita. (taulukko 2.)

Ikärakenne 2004	0-14	15-39	40-64	64-
Kylmäkoski	18,4 %	27,7 %	37,4 %	16,7 %
Toijala	17,4 %	29,2 %	35,9 %	17,5 %
Urjala	14,8 %	24,1 %	37,5 %	23,6 %
Valkeakoski	15,9 %	28,9 %	36,7 %	18,5 %
Viiala	19,8 %	28,8 %	34,8 %	16,6 %
Etelä-Pirkanmaa yht.	16,7 %	28,2 %	36,5 %	18,6 %
koko maa	17,5 %	31,4 %	35,2 %	15,9 %

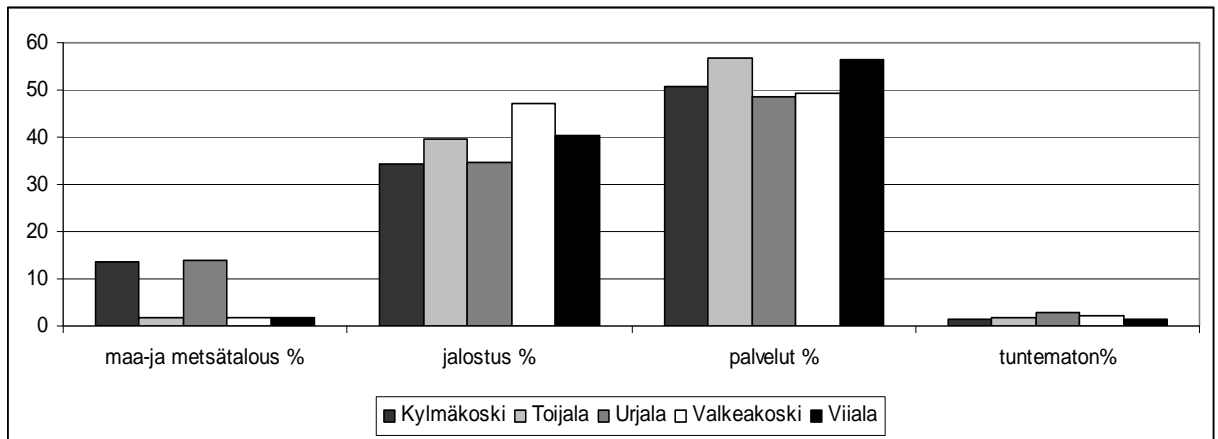
Taulukko 2: Seutukunnan kuntien väestön ikärakenne prosentteina (lähde: Tilastokeskus)

2.3. Elinkeinorakenne

Etelä-Pirkanmaalla, kuten myös koko Suomessa, palvelut työllistävät eniten. Täällä kuitenkin palveluiden osuus on valtakunnan keskiarvoon verrattuna pienempi ja teollisuuden osuus suurempi. Etelä-Pirkanmaa on Pirkanmaan seutukunnista kaikkien teollistunein. Alkutuotannolla on hieman suurempi merkitys kuin koko maassa keskimäärin. Kuntien elinkeinorakenne on erilainen: Valkeakoski, Toijala ja Viiala ovat teollisuusvaltaisia, kun taas Kylmäkoskelle ja Urjalalle tunnusomaista on maatalous. (kaaviot 1 ja 2).



Kaavio 1: Etelä-Pirkanmaan elinkeinorakenne (lähde: Tilastokeskus)



Kaavio 2: Elinkeinorakenne Etelä-Pirkanmaalla kunnittain (lähde: Tilastokeskus)

2.3.1. Palvelut

Etelä-Pirkanmaan seutukunnalla on hyvät ja monipuoliset peruspalvelut, jotka kuitenkin kuntarakenteen ja julkisen sektorin muuttuessa siirtyvät yhä kauemmaksi haja-asutusalueilta. Tämä luo tilaa uusille palvelujen tuottajille. Erityisesti erilaisille hoiva- ja hyvinvointipalveluille tulee olemaan kysyntää syrjäseuduilla ja pienissä kuntakeskuksissa. Erikoispalvelut haetaan usein seutukunnan ulkopuolelta, esimerkiksi Tampereelta tai Hämeenlinnasta.

2.3.2. Teollisuus

Etelä-Pirkanmaan teollisista toimipaikoista metalliteollisuusyritykset kattavat melkein puolet, noin kymmenen prosentin osuuksilla seuraavat puu-, paperi- ja ryhmä muu valmistus. Vastaavasti tarkasteltuna työpaikkojen jakauma osoittaa, että teollisuudessa selvästi eniten työntekijöitä on paperi- ja metalliteollisuudessa, seuraavana ovat huomattavasti pienemmät ryhmät elintarvike-, kemian- ja muoviteollisuudessa.

Suurimpia teollisia työnantajia kunnittain Etelä-Pirkanmaalla vuonna 2006:

Akaa (Toijala ja Viiala):

Toijala Works 260 henkilöä
 TTT-technology Oy 160

Kylmäkoski:

Kumera Machinery Oy 88
 Elecster Oyj 80

Urjala:

Parker Hannifin Oy 200

Iittala Oy Ab, Nuutajärven lasitehdas 84

Valkeakoski:

UPM-Kymmene Oy 1400

Saarioinen Oy 551

2.3.3. Alkutuotanto

Kylmäkoskella ja Urjalassa maa- ja metsätalouden merkitys on vielä merkittävä: siellä alkutuotannon osuus elinkeinoista on yli 15 %. Sen sijaan Valkeakosken, Toijalan ja Viialan kaupungeissa maa- ja metsätaloudesta ansionsa saa vain pari prosenttia työikäisestä väestöstä.

Maatiloja oli vuonna 2006 yhteensä 640, mikä on yli kymmenesosan vähemmän kuin vuonna 2000. Tämän vuosikymmenen loppuun mennessä maatilojen ennustetaan vähenvän alle 600 tilaan (taulukko 3.). Samassa tahdissa tilaluvun laskun myötä tilojen keskipeltopinta-ala on kasvanut, ollen vuonna 2006 noin 40–45 ha/tila.

	Peltoa ha	Maatiloja vuonna			Muutos %	
		2000	2006	2010	2000/2006	2000/2010
Akaa: Toijala	1 350	36	34			
Akaa: Viiala	1 300	35	37			
Akaa YHT.	2 650	71	71	65	0	-8,5
Kylmäkoski	6 200	147	128	115	-12,9	-21,8
Urjala	11 500	327	295	275	-9,8	-15,9
Valkeakoski	6 100	170	146	130	-14,1	-23,5
Etelä-Pirkanmaa yht.	26 450	715	640	585	-10,5	-18,2

Taulukko 3: Maatilojen lukumäärän kehitys vuosina 2000–2010

Suurin osa maatiloista on keskittynyt kasvintuotantoon. Tiloista vajaa kolmasosa on karjatiloja. Niistä enemmistö on erikoistunut maidon- ja naudanlihantuotantoon. Viime vuosina alueelle on rakennettu ja peruskorjattu joitakin isoja lypsykarjanavettoja. Näissä lisääntynyt työmäärä on johtanut siihen, että palkattua työvoimaa tarvitaan tilan ulkopuolelta entistä enemmän. Alueella on myös selvä emolehmätuotantokeskittymä. Tämä tuotantosuunta tarjoaa kehittämismahdollisuuksia eläinten jalostustoiminnan, tilateuras-tamoiden ja suoramyyntin parissa. Kehittämistyö edellyttäisi tilojen välisen yhteistyön lisäämistä ja asiaan perehtyneen vetäjän tai hankkeen aikaan saamista.

Sikaloita on jonkin verran lähinnä Urjalassa ja Kylmäkoskella. Kana- ja lammastalous on vähäistä. Lampaiden pitoa maisemanhoitajina voitaisiin lisätä yhteistoiminnassa kyläyhdistysten ja asukkaiden kanssa. Hevosharrastus on jatkuvasti lisääntynyt. Kunnissa on lukuisia hevostalleja. Ratsastustuntien ja -leirien järjestäminen sekä hoitohevosten pitäminen antavat lisätöitä ja -tuloja joillekin maataloille. Alalle syntyy jokunen työpaikka vuosittain.

Metsätalous ja kone- ja urakointityöt antavat maatalouden ulkopuolisia lisäansioita. Maatilojen tyhjiä rakennuksia on hyödynnetty hyvin vähän muun yritystoiminnan tarpeisiin.

2.4. Työttömät ja toimeentulotukea saaneet

Seutukunnan työttömyys on parantunut vuoteen 2001 verrattuna, mutta edelleenkin ollaan valtakunnallisen keskiarvon yläpuolella. Seutukunnan korkein työttömyysaste on Toijalassa ja matalin Kylmäkoskella. (taulukko 4.)

	Vuosi 2001			Vuosi 2003			Vuosi 2004		
	Työvoima	Työttömät/ lomautetut	%	Työvoima	Työttömät/ lomautetut	%	Työvoima	Työttömät/ lomautetut	%
Kylmäkoski	1286	187	15,2	1264	132	10,4	1283	147	11,5
Toijala	3868	597	15,4	3941	553	14,0	3968	538	13,6
Urjala	2515	344	13,7	2505	303	12,1	2509	306	12,2
Valkeakoski	10107	1374	13,6	10055	1272	12,7	10036	1318	13,1
Viiiala	2503	337	13,5	2515	329	13,1	2569	338	13,2
Etelä-Pirkanmaa	20279	2839	14,3	20280	2589	12,5	20365	2647	12,7

Taulukko 4: Työllisen työvoiman ja työttömien määrän muutos (lähde: Tilastokeskus)

Toimeentulotukea saavien henkilöiden osalta voidaan todeta, että Kylmäkoski ja Urjala ovat valtakunnallisen keskiarvon yläpuolella, kun tarkastellaan toimeentulotukea saaneita henkilöitä 1000 asukasta kohti. Koko seutukunnan osalta jäädyään varsin reilusti alle valtakunnan keskiarvon (taulukko 5.).

Toimeentulotukea saaneet			henkilöt / 1000
	kotitaloudet	henkilöt	as.
Kylmäkoski	155	320	122
Toijala	392	651	78
Urjala	288	520	94
Valkeakoski	772	1114	54
Viiala	229	365	68
Etelä-Pirkanmaa yht.	1836	2970	70
Koko maa	261430	424126	81

Taulukko 5: Toimeentulotuki 2003 (lähde: Tilastokeskus)

2.5. Koulutuspalvelut ja harrastusmahdollisuudet

Etelä-Pirkanmaalla toimii 27 alakoulua ja 5 yläkoulua. Näistä luonnollisesti valtaosa on asukasluvultaan alueen suurimmassa kaupungissa, Valkeakoskella. Lukioita toimii viisi, joista yksi on aikuislukio. Ammattiopintoja tarjoavat Valkeakoskella ammattiopisto, aikuiskoulutuskeskus, UPM-Kymmenen teollisuusoppilaitos, Hämeen ammattikorkeakoulun Valkeakosken yksikkö sekä Päivölän kansanopisto.

Etelä-Pirkanmaalla on hyvät harrastusmahdollisuudet. Vapaa-ajan opintoja voi harrastaa alueen kansalaisopistoissa. Taideopetusta on tarjolla mm. musiikissa, kuvataiteissa ja ilmaisutaidossa. Urheilumahdollisuudet ovat monipuoliset. Seutukunnalla on mm. uimahalli, jäähalleja, ratsastuskouluja, laskettelu- ja hiihtokeskus sekä karting-rata. Erilaisia reitistöjä kuten moottorikelkka-, melonta-, polkupyörä- ja patikointireittejä on syntynyt alueelle jonkin verran.

Seutukunnalla on lukuisia rekisteröityjä yhdistyksiä, joista kyläyhdistyksiä on noin 40 ja asukasyhdistyksiä 10. Kylillä toimii myös aktiivisia nuorisoseuroja.

2.6. Kulttuuri ja matkailunähtävyydet

Kaikissa alueen kunnissa on kirjasto. Teatteritoiminta on vilkasta. Valkeakoskella on kaupunginteatteri, Toijalassa kellariteatteri sekä Viialassa Työväennäyttämön harrastajateatteriryhmä. Lisäksi seutukunnallisesti toimii Taikayön teatteri ja kesäisin katsojia houkuttelevat useat kesäteatterit.

Laajemmin tunnettuja matkailunähtävyyksiä ovat muun muassa Urjalassa Nuutajärven lasikylä ja lasimuseo sekä Väinö Linnan reitti. Valkeakosken Sääksmäellä matkailijat suuntaavat usein Visavuoreen, jossa toimii Emil Wikströmin museo ja Kari-paviljonki. Vuonna 2006 Visavuoreessa vieraili noin 15 500 matkailijaa. Sääksmäellä on myös Voipaalan taide- ja lastenkulttuurikeskus. Voipaala on houkutellut viime vuosina noin 6 150 katsojaa tai työpajoihin osallistujaa vuosittain. Valkeakoskella toimii Suomen jalkapallomuseo ja Toijalassa Veturimuseo. Seutukunnalla on useita muita pienempiä museoita.

Taidetapahtumissa on varaa mistä valita. Urjalan valtakunnallisesti tunnettu kirjallisuustapahtuma on Pentinkulman päivät, johon vuonna 2006 osallistui noin 7 000 kävijää. Valkeakoskella järjestetään vuosittain heinäkuussa Työväen musiikkitapahtuma, johon on osallistunut vuosittain yli 30 000 paikallista asukasta tai muualta tullutta matkailijaa. Muutamana viime vuonna Valkeakosken Sääksmäellä on kuultu klassista musiikkia Sääksmäki Soi –tapahtumassa. Valkeakoskella Ritvalan kylässä järjestetään vuosittain perinteikkäät Ritvalan Helkajuhlat. Seutukunnalla järjestetään myös lukuisia muita kulttuuritapahtumia ja kulttuuriyhdistysten toiminta on vireää.

Seutukunnalla on vaikuttanut useita merkkihenkilöitä, kuten kirjailija Väinö Linna, arkkitehti Arvo Ylppö, akateemikko Eino Jutikkala, sarjakuvataiteilija Kari Suomalainen, kuvanveistäjä Emil Wikström, kirjailija Eila Pennanen, taiteilija Antti Faven, tekstiilitaiteilija Marjatta Metsovaara ja muusikko Kimmo Pohjonen. Alueelle on kehittynyt vahvat perinteet lasitaiteessa ja Nuutajärvellä vaikuttavatkin arvostetut lasitaiteilijat Markku Salo ja Oiva Toikka. Lisäksi kaksi Suomen presidenteistä, Svinhufvud ja Paasikivi, ovat sääksmäkeläistä sukujuurta.

2.7. Vapaa-ajan asutus

Suurin osa Etelä-Pirkanmaan vapaa-ajanasuntojen omistajista on ulkopaikkakuntalaisia. Keskimäärin alueen kuntien loma-asunnoista neljäsosa on paikkakuntalaisten omistuksessa ja kolme neljästä ulkopaikkakuntalaisten omistuksessa. Erityisesti Urjalassa ja Kylmäkoskella vapaa-ajan asukkaiden osuus kunnan asukkaista on merkittävä (taulukko 6.). Vuonna 2004 eniten uusia loma-asuntoja rakennettiin Urjalaan. Vapaa-ajan asuminen lisää kylien vireyttä ja kaupungin ja maaseudun vuorovaikutusta. Vapaa-ajan asumiseen liittyy myös taloudellisia mahdollisuuksia palvelujen kysynnän myötä.

	loma-asunnot	uusia loma-asuntoja	kesäasukkaiden %-osuus asukkaista
Valkeakoski	1247	4	5,8
Kylmäkoski	504	4	27,7
Toijala	164	0	1,5
Urjala	1544	22	42,6
Viiiala	193	0	3,9
Etelä-Pirkanmaa	3652	30	10,9
yhteensä			

Taulukko 6: Loma-asunnot 2004 (lähde: Tilastokeskus)

3. TOIMINTA-ALUEEN SWOT - ANALYYSI

Seutukunnan SWOT -analyysi toimintaryhmän kehittämissuunnitelman näkökulmasta.

Vahvuudet
<ul style="list-style-type: none"> • Sijainti, Tampereen eteläpuolella • Liikenne- ja tietoliikenneyhteydet • Palvelut • Vapaa-ajanviettomahdollisuudet • Asuminen edullisempaa kuin Tampereella • Vahvaa teollisuutta • Vahva kulttuuri-identiteetti • Talkoohenki ja naapuriapu viriämässä • Hyvät esimerkit ovat kannustaneet aktiivisuuteen kylillä • Hyvät mahdollisuudet luontoaktiviteetteihin

Mahdollisuudet
<ul style="list-style-type: none"> • Tampereen kasvaessa asukkaita lisää ” onni on muuttaa maalle ” • Kylille omia kaavoitusalueita • Matkailu • Edulliset asuinpaikat • Vihreä energia • Eläköityvät suuret ikäluokat mukaan kehittämistyöhön • Vapaa-ajanasukkaat • Paluumuuttajat • Haja-asutusalueille uusia yritystoiminnan muotoja ja työpaikkoja • Kunta- ja palvelurakenteen muutos antaa tilaa asukkaiden aktiivisuudelle • Asenteet muuttuvat myönteisemmiksi suhteessa kansalaistoiminnan mahdollisuuksiin • Kansalaistoiminnalle avautuu uusia rahoituskanavia • Kunta- ja palvelurakenteen muutos luo tilan ja tarpeen kolmannen sektorin sekä asukkaiden aktiivisuudelle ja luovuudelle

Heikkoudet
<ul style="list-style-type: none"> • Korkea työttömyysaste • Ammattitaitoisesta työvoimasta pula • Aktiivisia ihmisiä on yhtä kylää kohti liian vähän • Aktiivisilla ihmisillä ajankäyttöongelmia työn, perheen jne. yhteensovittaminen • Uusien toimijoiden, etenkin nuorten mukaan saaminen vaikeaa • Riippuvuus olemassa olevasta teollisuudesta • Yrityskulttuuri ohutta • Pendelöinti, nukkumalähiöt • Kylien ikärakenne ei toivottava • Kuntarakenteen muutos loitontaa päättäjiä ja vähentää palveluja maaseudulta

Uhat
<ul style="list-style-type: none"> • Kuntien heikko talous • Kylien palvelujen loppuminen • Hallinto ei ole mukana kehittämässä tasapuolisesti aluetta • Perinteisen teollisuuden häviäminen • Maaseudun unohtaminen • Yksipuolinen elinkeinorakenne • Ikääntyvät ikäluokat vaativat ”petipaikkoja”, joka lisää menoja

Etelä-Pirkanmaan **vahvuus** on sen keskeinen sijainti Tampereen eteläpuolella hyvien liikenneyhteyksien päässä. Asuminen on edullisempaa kuin Tampereen seudulla, mikä on markkinointivaltti uusien asukkaiden houkuttelemiseksi. Seutukunnan kaunis luonto ja runsas vesistö tuovat omat mahdollisuutensa alueen markkinointiin. Alueella on monipuoliset vapaa-ajanviettomahdollisuudet, joiden säilymiseen ja tunnettavuuteen pitää panostaa. Seutukunnan vahvuutena on myös vahva kulttuuri-identiteetti.

Heikkoutena on alueen korkea työttömyys. Alue on myös pitkälti riippuvainen olemassa olevasta suurteollisuudesta ja uutta pienimuotoista yritystoimintaa kaivataan alueelle lisää. Uusien toimijoiden, varsinkin nuorten mukaan saaminen alueen kehittämistyöhön on vaikeaa. Kylissä asuu iäkkäämpiä ihmisiä, joiden liikkuminen talkoisiin tms. julkisten liikenneyhteyksien vähentyessä on rajoitettua. Yhdistysten aktiivit kaipaavat toimintaan mukaan myös uusia ihmisiä, jotta toiminta ei olisi muutaman henkilön varassa. Kuntarakenteen muutos loitontaa päättäjiä ja vähentää palveluja maaseudulla. Hajanainen kuntarakenne vaikeuttaa myös alueen toimintojen kokonaissuunnittelua.

Uusien asukkaiden saaminen seutukunnalle on **mahdollisuus**. Sitä kautta myös yhdistystoimintaan saadaan uusia toimijoita. Eläkkeelle jäävät suuret ikäluokat olisi myös saatava mukaan alueen kehittämistyöhön, sillä heillä on aikaa ja paljon annettavaa. Alueen kulttuurin ja matkailun kehittäminen tuo mukanaan uusia mahdollisuuksia esimerkiksi yrittäjyyteen. Yrittäjyyteen ja verkostoitumiseen kannustaminen luo mahdollisuuksia uusien työpaikkojen syntymiselle myös maaseudulle. Mahdollisuuden tuo myös kolmannen sektorin aktivoituminen alueen palvelutarjonnan kehittäjänä ja tarjoajana.

Tulevaisuuden **uhkana** on väestön ikääntyminen, joka heikentää kuntien taloutta. Kuntien talouden heikentyminen karsii palveluja varsinkin maaseudulta. Myös kuntien yhdistyminen saattaa viedä palveluja pois kyliltä. Uhkakuvana on myös se, ettei alueita kehitetä tasapuolisesti. Alueella on teollisuuden keskittynyt elinkeinorakenne, jolloin uhkana on perinteisen teollisuuden ja työpaikkojen häviäminen seutukunnalta.

4. PIRKAN HELMI RY

4.1. Toiminta ja tehtävät

Pirkan Helmi ry:ssä oma toiminta nähdään ”helmenkalastuksena”, jossa mahdollistetaan hyvien paikallislähtöisten ideoiden - helmien - jalostaminen toteuttavaan muotoon.

Pirkan Helmi ry:n tarkoituksena on kannustaa asukkaita yhteistyöhön alueensa kehittämiseksi, parantaa asukkaiden henkistä ja yleistä taloudellista hyvinvointia, edistää maaseudun säilymistä elinvoimaisena ja kiinnittää huomiota alueen ympäristön tilaan. Lisäksi Pirkan Helmi ry pyrkii toiminnallaan lisäämään maaseudun kehittämiseen liittyvää osaamista ja kokemusten vaihtoa eri maaseutualueiden välillä kaupunkiyhteistyö ja kansainvälinen yhteistyö mukaan lukien.

Toimintaryhmän tehtävien hoito perustuu tietoon ja osaamiseen. Ryhmän pääasialliset tehtävät ovat ulkoinen ja sisäinen tiedotus ja viestintä, hankeaktivointi, -neuvonta ja –koulutus, verkostoituminen ja yhteistyö sidosryhmien kanssa, oma kouluttautuminen ja ammattitaidon ylläpitäminen sekä kansainvälinen toiminta.

Sitoutumattomana yhdistyksenä Pirkan Helmi ry on koettu neutraaliksi kumppaniksi, jota on ollut kaikkien helppo lähestyä. Tämän kaltainen riippumattomuus on säilytettävä jatkossakin. Voidaankin sanoa, että Pirkan Helmi ry on ”kaatanut kylällä raja-aitoja” ja yhdistänyt kylien toimijoita. Hankkeiden kautta kyläläiset ovat myös tutustuneet toisiinsa.

Toimivan toimintaryhmän toiminnan näkyvin osa on hankkeiden tukeminen ja rahoittaminen. Oleellinen osa toimintaa on myös toimiminen yhteyshenkilönä hankkeen toteuttajan ja TE-keskuksen välillä. Elinkeinohankkeiden rahoitusmahdollisuus Leader-kaudella lisää Pirkan Helmi ry:n merkitystä alueellisena toimijana. Yhdistyksen tehtävänä on toimia alueen kehittäjänä sekä kylien ja maaseudun puolestapuhujana.

Maa- ja metsätalousministeriö suoritti Pirkan Helmi ry:n hallinnon tarkastuksen 18.1.2006. Tarkastuksessa kiitosta saivat toimintaryhmän informatiiviset ja hyvin päivate-

tyt kotisivut, runsas lehtiartikkelien määrä sekä toimintaryhmän käyttämät tarkistuslistat.

4.2. Hallitus

Hallitus toimii aktiivisesti yhdistyksen keulakuvana ja sen tärkeä tehtävä on levittää tietoa toimintaryhmätyöstä ja tarjolla olevista rahoitusmahdollisuuksista omissa asuinkunnissaan ja –kaupungeissaan. Päätösvalta ja vastuu tehdyistä hankepäätöksistä on hallituksella. Hallitus edistää ja tukee toimintaryhmän toimintaa.

Pirkan Helmi ry hallitus (liite 1.) toimii maa- ja metsätalousministeriön edellyttämän kolmikantaperiaatteen mukaisesti. Hallitus on koottu siten, että kolmasosa hallituksen jäsenistä edustaa julkista tahoja, joko kuntien nimeäminä edustajina tai luottamustoimien kautta kuntaa edustavista tahoista. Toinen kolmasosa edustaa toimialueen yhdistyksiä ja yhteisöjä sekä viimeinen kolmasosa edustaa yksityisiä ihmisiä. Pirkan Helmi ry:n sääntöjen (liite 2.) mukaan hallituksen toimikausi on kahden vuosikokouksen välinen aika. Hallituksen jäsenten yhtäjaksoisten toimikausien pituuteen on tulossa muutos, sillä Pirkan Helmi ry:n hallituksen kokouksessa 1.2.2007 on päätetty esittää vuosikokoukselle, että hallituksen jäsenenä voi toimia yhtäjaksoisesti enimmillään kuusi vuotta (liite 13.).

Yhdistyksen vuosikokous valitsee hallituksen, jossa on 12 jäsentä ja puheenjohtaja. Hallitus kokoontuu noin kerran kuukaudessa puheenjohtajan kutsusta. Liitteenä 7 on ote yhdistysrekisteristä. Pirkan Helmi ry:n hallitus käsittelee toimistolleen saapuneet hankehakemukset ja antaa niistä lausunnon TE-keskukselle. Hallitus myös arvioi rahoitettujen hankkeiden toteutuksen ja saavutetut tulokset.

Hallitus valitsee julkisella hakumenettelyllä toimihenkilöt hoitamaan yhdistyksen käytännön asioita. ALMA-kaudella Pirkan Helmi ry:ssä työskenteli toiminnanjohtaja ja hanke-neuvoja/toimistos sihteeri. Hallitus toimii työnantajana yhdistyksen toimihenkilöille.

4.3. Henkilöstö

Pirkan Helmi ry on kuluneella ohjelmakaudella työllistänyt kokopäiväisen toiminnanjohtajan ja osa-aikaisen hankeneuvojan. Ohjelmakaudella 2007–2013 toimintaryhmän vastuu ja tehtävät tulevat lisääntymään, joten kahden kokopäivätoimisen toimihenkilön palkkaaminen on tarpeellista. Toimintaryhmä valitsee toiminnanjohtajan ja hankeneuvojan siten, että hallinnollisten ja taloudellisten tehtävien hoitamiseen on riittävä kokemus ja yhteisöllisten- ja elinkeinohankkeiden osalta riittävä asiantuntemus. Lisäksi toimihenkilöt ja hallituksen jäsenet osallistuvat säännöllisesti mm. Maa- ja metsätalousministeriön ja TE-keskuksen järjestämiin koulutuksiin. Yhdistyksen kirjanpito hoidetaan edelleen os-
topalveluna. Pirkan Helmi ry voi toteuttaa myös omia kehittämishankkeita, joihin voidaan palkata työntekijöitä.

4.4. Jäsenistö

Pirkan Helmi ry:n jäsenistö koostuu henkilö- ja yhteisöjäsenistä (liite 8.). Yhteensä jäseniä on 31.12.2006 tilanteen mukaan 114, joista henkilöjäseniä 91, yhteisöjäseniä 22 ja kuntajäseniä 1 kappale. Jäsenmäärä on vuonna 2006 lähtenyt kasvuun ja noussut 87 % vuoden 2005 tilanteesta. Aktiiviseen jäsenhankintaan tullaan panostamaan jatkossakin. Leader-kaudella uusille hankehakijoille kerrotaan jäsenmahdollisuudesta, vaikka jäsenyys ei olekaan hanketoiminnan edellytys.

Leader-kaudella jäsenistöä pyritään aktivoimaan entistä paremmin. Vuosikokousten yhteydessä järjestetään jäsenille esitelmiä ajankohtaisista maaseudun kehittämiseen liittyvistä aiheista ja esitellään hyvin onnistuneita hankkeita. Kokouksiin kutsutaan myös seutukunnan kyliä esittelemään toimintaansa. Jäsenkirjeiden sisältöä laajennetaan kattavammiksi tietopaketeiksi yhdistyksen toiminnasta ja sen tarjoamista hankemahdollisuuksista.

Vuosittaisen jäsenmaksun määrästä päättää yhdistyksen vuosikokous. Pirkan Helmi ry:n jäseneksi voivat liittyä kaikki yhdistyksen toiminnasta kiinnostuneet. Jäsenrekisteriä päivitetään säännöllisesti siten, että ennen sääntömääräistä vuosikokousta toiminnanjohtaja ja hankeneuvoja käyvät jäsenrekisterin läpi ja vievät tämän jälkeen jäsenluettelon halli-

tuksen kokouksen tarkastettavaksi. Lisäksi jäsenviestinnän yhteydessä jäseniä pyydetään ilmoittamaan mahdollisista jäsenyyteen vaikuttavista muutoksista.

5. ALMA-KAUDEN KOKEMUKSIA

Pirkan Helmi ry perustettiin vuonna 1998 Etelä-Pirkanmaan seutukunnan maaseudun kehittämisselityksiksi. Yhdistys hyväksyttiin toteuttamaan Alueellista maaseutuohjelmaa (ALMA) ja hanketoiminta alkoi keväällä 2001. ALMA-kaudella Pirkan Helmi ry:n kautta toteutettiin monta seudullisesti merkittävää kehittämishanketta kummastakin alla esitetystä toimenpidelinjauksesta. ALMA-kaudella toteutuneiden hankkeiden esittelyt ovat liitteessä 3.

5.1. Hankkeet

Kuluneen ohjelmakauden kokemusten ja arviointien perusteella toimintaryhmätyön avulla on onnistunut herättelemään seutukunnan kylien uinuvaa yhteisöllistä kehittämistyötä, lisäämään talkoohenkeä ja asukkaiden aktiivisuutta ja omatoimisuutta.

Vuosien 2001–2006 aikana Pirkan Helmi ry:n hallituksen puoltamia ja TE -keskuksen hyväksymiä hankkeita toteutettiin yhteensä 53. Vuosittain hankkeille jaettava julkinen tuki on ollut noin 336 375 euroa. Toteutuneita hankkeita ajatellen ohjelman toimintalinjat olivat hyvät. Vuosina 2001–2006 Pirkan Helmi ry:n kehittämisselityksestä on myönnetty rahoitusta seuraaville toimenpiteille:

- 1) Kulttuuri ja perinne
 - a. Kulttuuripainotteiset kyläsuunnitelmat
 - b. Alueen kulttuurimatkoille ja kulttuuritapahtumiin liittyvät hankkeet
 - c. Perinnekulttuurin kehittäminen ja tallentaminen
 - d. Fyysisen kulttuurin edistäminen

Ensimmäisen pääteeman *kulttuuri ja perinne* alla olleet hankkeet onnistuivat ja jakaantuivat seutukunnalle varsin tasaisesti. Seutukunnalla toteuttavista hankkeista noin 35

prosenttia kuului tähän pääteemaan. Kolmeen viimeiseen *kulttuuri ja perinne* -ryhmän alakohtaan rahoitettiin mukava määrä hankkeita. Ainoastaan alakohtaan *kulttuuripainotteiset kyläsuunnitelmat* ei saatu hankkeita.

Alueen kulttuurimatkailua kehitettiin kesäteatteritoiminnan aktivoimisella ja erilaisten seudulle ominaisten kulttuuritekijöiden, kuten jalkapalloperinteen ja kulttuurimaiseman kunnostamisella. Myös valtakunnallisesti merkittävät kulttuuritapahtumat Ritvalan Helkajuhla ja Pentinkulman päivät uudistuivat ja saivat lisäarvoa hankkeiden avulla.

Perinne-kulttuuria nostatettiin mm. lasinvalmistusperinnettä ja Nuutajärven lasikylän miljöölilmettä vaalivilla hankkeilla. Lasitaitajien hankkeessa yhdistyivät paikkakunnan lasinpuhalluksen pitkät perinteet, koulutus ja tilojen käytön monipuolistaminen. Hankkeen vaikutuksesta syntyi myös kolme uutta yritystä, joista kaksi oli naisyrityksiä. Myös useita perinteikkäitä kylätaloja ja muita vastaavia arvokkaita yhteisöllisiä tiloja kunnostettiin ja niiden käyttöä monipuolistettiin. Tuettujen kohteiden kirjo oli laaja aina tanssilavoista seuraintaloihin.

Fyysistä kulttuuria edistettiin mm. kirkkovenesoutuperinteen elvyttämällä. Naisille suunnatussa hankkeessa korostettiin henkisen ja fyysisen kunnon vireyttämistä ja ylläpitämistä sekä alueen kulttuuriperintöä vahvistavien kansantapojen säilyttämistä.

2) Asuminen ja ympäristö

- a. Kylien suunnitelmallinen kehittäminen
- b. Kylien asumismahdollisuuksien edistäminen
- c. Maiseman- ja ympäristöhoitohankkeet
- d. Eri ikäluokkien yhteistoiminta
- e. Maaseudun ja kaupunkien vuorovaikutuksen lisääminen
- f. Vapaa-ajan toiminnan ja luonnossa liikkumisen kehittäminen

Kaikista hankkeista noin 65 prosenttia sisältyi teemaan *asuminen ja ympäristö*. Hankkeiden tarpeen selittää 5b-kauden (1995 - 1999) aiheuttamat hankerahoituksen puutteet (Valkeakoski, Toijala ja Viiala olivat ns. valkoista aluetta ja ainoastaan Kylmäkoski ja Urjala oli 5b-rahoituksen piirissä). Teema *asuminen ja ympäristö* on myös suuremman kohderyhmän lähestyttävissä helpommin kuin teema *kulttuuri ja perinne*.

Kyläsuunnitelmien laadinta saatiin alkuun ALMA-kaudella. Kylien aktivointi asuinalueensa kehittämiseen jatkuu myös Leader-kaudella. Kyläsuunnitelmiin pyritään saamaan lisäarvoa painottamalla esimerkiksi kylien liiketoimintasuunnitelmien ja kulttuuripainotteisten kyläsuunnitelmien laadintaa.

Maaseutuasumisen laatua parannettiin usealla hankkeella. Pirkan Helmi ry:n kautta rahoitetulla hankkeella saatiin laajakaistayhteydet kattamaan koko seutukunta. Hankkeen budjetti oli suuri verrattuna toimintaryhmän yleensä rahoittamiin kehittämistoimiin, mutta toimenpiteellä katsottiin olevan suuri merkitys seutukunnan asuinviihtyvyyteen, yritysten kilpailukyvyyn parantamiseen ja seutukunnan kylien säilyttämiseen vetovoimaisena ja houkuttelevana alueena. Hankkeella saavutettu kattava laajakaistayhteys toimii myös hyvänä lähtökohtana tulevalle kaudelle. Kuntakohtaisilla ja koko seutukunnan kattavilla hankkeilla parannettiin myös alueellista tunnettavuutta ja kylien imagoa.

Kylien yleisilmettä on parannettu maisemointi- ja kyläraittien kunnostushankkeilla sekä vanhan kyliä yhdistävän sillan käytön elvyttämisellä. Hankkeilla on yhdenmukaistettu ja elävöitetty kylien pääraitteja mm. bussipysäkkien rakentamisella. Tämä vaikutti myös oleellisesti kylätien liikenneturvallisuuteen. Muutamissa hankkeissa kylien tienvarsien postilaatikkotelineet korvattiin yhtenäisillä, maisemaan sopivilla puurakenteisilla laatikkokatoksilla. Ne lisäsivät alueen omaleimaisuutta ja yhteenkuuluvuuden henkeä ja kylät erottuivat omiksi kyläkokonaisuuksiksi.

Eri ikäryhmien yhteistoimintahankkeista esiin nousivat erityisesti hoivahankkeet. Seutukunnalla oli tilaus kotona asuville vanhuksille kohdennetuille hankkeille. Hankkeissa edesautettiin alueen yhteistyöverkostojen syntymistä kolmannen sektorin, kunnan ja seurakunnan välillä. Parannettiin ikäihmisten kotona-asumisen mahdollisuuksia ja lisättiin sosiaalisten kontaktien määrää ja virikkeellistä toimintaa. Hankkeissa korostettiin myös lasten, nuorten ja ikäihmisten kanssakäymistä yhteisten tapahtumien kautta. Hoivahankkeilla oli myös huomattava työllistävä vaikutus. Hoivahankkeista jäivät elämään erikäisten kohtaamispaikka Toivontupa sekä paikkakuntakohtaiset kyläavustajat.

Määrällisesti vähiten hankkeita rahoitettiin toimenpiteessä *maaseudun ja kaupunkien vuorovaikutuksen lisääminen*. Maaseudun ja kaupungin vuorovaikutusta lisättiin kuitenkin välikäisesti monen muun hankkeen yhteydessä. Esimerkiksi seutukunnallisestikin tärkeän

kohtaamispaikan kunnostaminen ja uudelleenrakentaminen sekä kesätapahtumahankkeet ja kesäteatteritoiminnan elvyttäminen lähensivät maaseudun ja kaupungin asukkaiden kanssakäymistä.

Alakohtaisena toimenpiteenä suosituin oli *vapaa-ajan toiminnan ja luonnossa liikkumisen kehittäminen*. Seutukunnalla kunnostettiin ja uudistettiin pururatoja, hiihtolatuja, melontareittejä sekä uimarantoja. Viialassa sijaitsevalla valtakunnallisesti tunnetulla perhokalastusalue Haihunkoskella toteutettiin hanke, jossa parannettiin alueen turvallisuutta ja viihtyisyyttä. Hiihtolatuja lisäksi seutukunnan harrastustoimintaa turvattiin uudenlaisen menetelmän avulla. Ensilumen latu -nimisessä hankkeessa toteutettu keinolumetusmenetelmä mahdollistaa 2 km mittaisen maastoladun tekemisen jo loka-marraskuussa. Nuoria huomioitiin erityisesti Hämeen Nuoret Osaajat –hankkeessa, missä nuorille tarjottiin monipuolista yhdistystoimintaan liittyvää koulutusta, jonka käytyään he saivat valmiudet toimia yhdistyksen hallintoon ja johtamiseen sekä toiminnan kehittämiseen liittyvissä tehtävissä. Nuoret Osaajat saivat myös positiivista ja aitoa vuorovaikutusta koulutustapaamisissa ja uutta rohkeutta oman tulevaisuutensa suunnittelussa.

Eniten hankkeita toteutettiin Valkeakoskella ja Urjalassa. Molemmissa kunnissa on vireää kylä- ja yhdistystoimintaa. Myös pienen Kylmäkosken kunnan yhdistykset toteuttivat kokonsa nähden mukavan määrän hankkeita. Enemmän hankkeita olisi toivottu tulevan Toijalan ja Viialan alueelta. Tähän saattoi vaikuttaa se, että Viialassa ei ALMA – kauden aikana ollut yhtään aktiivisesti toimivaa kyläyhdistystä. Toijala on pinta-alaltaan melko pieni paikkakunta, jossa maaseudun vaikutus on melko vähäistä. Vuoden 2007 alusta Toijala ja Viiala yhdistyivät ja muodostivat Akaan kaupungin. Toimintaryhmälle on haaste sekä tavoite saada akaalaiset ohjelmakaudella 2007–2013 entistä paremmin mukaan Pirkan Helmi ry:n toimintaan.

Hankkeet kuntakohtaisesti:

Kylmäkoski	9 hanketta
Toijala	7 hanketta
Urjala	15 hanketta
Valkeakoski	16 hanketta
Viiala	3 hanketta
Koko seutukunnan kattavia	4 hanketta

Hankkeiden kuntajakauma ALMA-kaudella.

5.2. Kyselyn tulokset

Kevään ja kesän 2006 aikana kaikille Pirkan Helmi ry:n hankkeille tehtiin kysely, jossa kartoitettiin hanketoimijoiden suhtautumista hankkeen onnistumiseen, esiin tulleita ongelmia hankkeen toteutuksessa ja hanketoiminnan hyödyllisyyttä. Lisäksi kartoitettiin toimintaryhmän neuvontaa, tiedottamista ja muuta toimintaa. Kyselyllä pyrittiin löytämään myös ideoita ja kehittämistoimenpiteitä tulevalle ohjelmakaudelle. Kyselylomake oli kaikkien kiinnostuneiden täytettävissä myös Pirkan Helmi ry:n kotisivuilla.

Hankkeiden toteuttaminen ja onnistuminen koettiin kaikissa vastauksissa hyväksi. Huolellinen suunnittelu ja todellisesta tarpeesta lähtöisin oleva kehittämisidea koettiin onnistumisen lähtökohdaksi. Myös talkooväen mukaan saaminen ilahdutti ja se koettiin erityisen positiivisena asiana. Hankkeen onnistumista edesauttoi useissa hankkeissa oikein valittu ja hyvä hankevetäjä

Ongelmia hankkeiden toteuttamisessa tuotti hankalaksi koettu byrokratia ja lukuisten lomakkeiden täyttö. Lomakkeita pidettiin vaikeaselkoisina. Päätösten viipyminen aiheutti sekä viivytystä hankkeiden aloittamiseen että vaikeuksia hakijoiden rahatilanteeseen. Varsinkin pienemmissä hankkeissa rahojen maksaminen vasta jälkikäteen koettiin ongelmalliseksi. Ongelmia tuotti myös urakoiden kilpailuttaminen, sillä pieniin toimeksiantoihin ei meinattu löytää tekijää.

Pirkan Helmi ry:n neuvonta- ja tiedottamistyö saivat runsaasti kiitosta. Yhteistyö toimintaryhmän kanssa koettiin helpoksi ja joustavaksi. Myös hankkeiden eri vaiheessa hakijat olivat saaneet riittävästi tietoa ja neuvontaa. Kaiken kaikkiaan hanketoiminta koettiin hyödylliseksi ja hankkeilla saavutetut tulokset korvasivat hankkeen pariin uhratun ajan ja vaivan. Vastauksien mukaan hankkeilla tuetut investoinnit tuskin olisivat toteutuneet ilman Pirkan Helmi ry:n kautta tullutta tukea. Toteutuneet hankkeet toimivat myös ”mainoksina” muille ja innostivat naapurikyliä ja muita alueen toimijoita aktiivisuuteen.

Tulevalle ohjelmakaudelle toivottiin helpotusta hankebyrokratiaan ja päätöksiin lyhyempiä käsittelyaikoja. Alueen hanketoteuttajien verkostoituminen ja yhteistyön lisääminen nousi myös esille.

5.3. Johtopäätöksiä ALMA -kaudesta

ALMA -kaudella Pirkan Helmi ry:n kautta rahoitetuilla kehittämishankkeilla on parannettu monipuolisesti maaseudun asuinviihtyvyyttä ja vapaa-ajantoimintamahdollisuuksia. Hanketoiminta on aktivoanut ihmisiä yhdessä tekemiseen ja talkoohenki on virinnyt. Hankkeiden kautta alueelle on syntynyt sekä uusia yrityksiä että työpaikkoja mm. käsi-työyrittäjyyteen. Uusien ja uudistettujen työpaikkojen sekä uusien yritysten määrä jäi kaudella kuitenkin melko vähäiseksi, koska yritysten perustaminen ja työpaikkojen luominen eivät olleet ohjelman painopistealueena.

Etelä-Pirkanmaalla sijaitsevia juhlataloja ja muita yhteisöllisiä kokoontumispaikkoja on kunnostettu ja käyttötarkoitusta monipuolistettu. Näin on saatu elvytettyä sekä lavatanssikulttuuria että kylien yhteistoimintaa. Pirkan Helmi ry:n puoltamien kulttuurihankkeiden avulla elävöitettiin alueen kulttuuritapahtumia ja harrastajateatteritoimintaa sekä kunnostettiin arvokasta rakennuskulttuuria. Harrastajateatteritoimintaa elvytettiin tukemalla nuorten taiteentekijöiden toimintaa ja samalla lisättiin kaupungin ja maaseudun vuorovaikutusta.

Kaikista hankkeista naishakijoiden hankkeita oli yhteensä 33 prosenttia. Suurin osa näistä hankkeista sisältyi *kulttuuri ja perinne* pääteeman alle. Kuluneen ohjelmakauden aikana seutukunnallista hyväksyntää ja maakunnallistakin huomiota saivat Pirkan Helmi ry:n puoltamat hoivahankkeet. Myös ne olivat naishakijoiden toteuttamia hankkeita. Kaudella toteutetuista hankkeista 7 prosenttia kohdistui nuoriin. Sekä naishakijoiden että nuoriin kohdistuvien hankkeiden määrään panostetaan Leader-kaudella.

Toimikaudella tehtyjen kehittämiskyselyjen tuloksista selvisi, että toimintaryhmän kanssa asiointi on helppoa ja joustavaa. Toimintaa on kuitenkin kehitettävä jatkossakin esimerkiksi järjestämällä hankehakijoille koulutuksia. Toimintaa on arvioitava säännöllisesti ohjelmakauden edetessä. Ohjelmakaudella onnistumisina voidaan lisäksi mainita Pirkanmaan toimintaryhmien välinen yhteistyö. Yhteistyötä on ollut mm. tiedottamisen, nettisivujen ja pr-toiminnan muodossa.

Erilaisia aktivointitilaisuuksia kuluneella kaudella järjestettiin 155 kappaletta. Tilaisuuksiin osallistui 1230 henkilöä, joista naisia oli 648 ja miehiä 583.

ALMA –kauden tuloksia

Uudet työpaikat	13 kappaletta
Uudistetut työpaikat	12
Hankkeissa työllistyneet	35
Laadittuja kehittämis- ja kyläsuunnitelmia	8
Uusia rakennuksia	10
Kunnostettuja rakennuksia	11
Uusia yrityksiä	3
Laajakaista Pirkanmaan kylille	koko seutukunta, kytkettyjä liittymiä hankkeen päättyessä 322 kappaletta

ALMA-kaudella toteutettujen hankkeiden määrällisiä tuloksia.

Pirkan Helmi ry:n hallitus toteaa, että määrällisten tavoitteiden lisäksi on saavutettu myös paljon sellaista, mitä numeerisilla tuloksilla ei voi mitata. Viime vuosina on esimerkiksi useaan kertaan vahvistunut käsitys siitä, että toimintaryhmän työ on aidosti kohottanut osallistuneiden kylien ja alueiden omanarvontuntoa ja elinvoimaa.

6. HELMENKALASTUKSEN SUUNNITTELUPROSESSI

Ohjelma ja sen suunnittelu pohjautuu alueen toimijoiden yhteen sovitettuihin näkemyksiin, edellisen kauden kokemuksiin ja vuorovaikutteiseen valmistusprosessiin. Pirkan Helmi käynnisti *ALMA - miten meni - mihin mennään* -hankkeen elokuun alussa 2005. Hankkeen turvin aloitettiin suunnitteluprosessi uudelle ohjelmakaudelle 2007–2013.

Ohjelmatyön pohjaksi toimintaryhmä kartoitti eri sidosryhmien näkemyksiä uudesta ohjelmakaudesta. Aluksi keskusteltiin seutukunnan kuntien ja Valkeakosken Seudun Kehitys Oy:n kanssa heidän mielipiteistään. Syksyn 2005 aikana eri organisaatioiden järjestämässä tilaisuudessa haastateltiin paikalla olleita ihmisiä (liite 4.). Keskusteltiin myös ALMA-ohjelmakaudella hankkeita toteuttaneiden toimijoiden kanssa sekä kerättiin tietoa saatujen kokemusten, palautteiden ja tehtyjen itsearviointien pohjalta. TE -keskuksen kehittämisosaston ja yritysosaston kanssa käytiin neuvotteluja ohjelmien yhteensovittamisesta ja käytännön asioista 16.6. ja 29.8.2006.

Hanketoteuttajien kokemuksista ja kehittämisideoista kerättiin tietoa myös toukokuussa 2006 tehdyllä kyselyllä, joka lähetettiin kaikille Pirkan Helmi ry:n hankkeille. Kyselylomake on ollut täytettävissä myös Pirkan Helmi ry:n kotisivuilla (katso kohta 5.2.). Tavoitteena oli saada tietoa Pirkan Helmi ry:n toimivuudesta ja hankkeiden konkreettisista tuloksista sekä ajatuksia uuden ohjelmakauden linjauksista.

Pirkan Helmi ry:n kehittämisohjelman kirjoitustyöstä ovat vastanneet vuonna 2005 toiminnanjohtaja Juhani Keskinen sekä vuonna 2006 ja vuonna 2007 toiminnanjohtaja Satu Valkeapää ja hankeneuvoja Lilli Salo. Lisäksi osia ohjelmaan kirjoittivat hallituksen jäsenet Pia Lehmusvuori, Anja Peräkääly ja Anu Tuomola. Pirkan Helmi ry:n hallitus kokonaisuudessaan on osallistunut ohjelmaprosessiin vastaamalla kirjoitustyön ohjauksesta ja valmiin ohjelman hyväksymisestä. Hallituksen kokouksissa on myös määritelty ohjelman rahoitus sekä tavoitteet.

*Suunnitteluprosessin tuloksena muodostui **Pirkan Helmi ry:n kehittämisohjelman vuosien 2007–2013 strategia**: Pirkan Helmi ry:n toiminnan tarkoituksena on parantaa alueen elinvoimaisuutta asuin- ja vapaa-ajanviettopaikkana, kohentaa kulttuurillista omaleimaisuutta ja yhdistystoimintaa, tukea pienyritysten toimintamahdollisuuksia sekä edistää kansainvälistä toimintaa.*

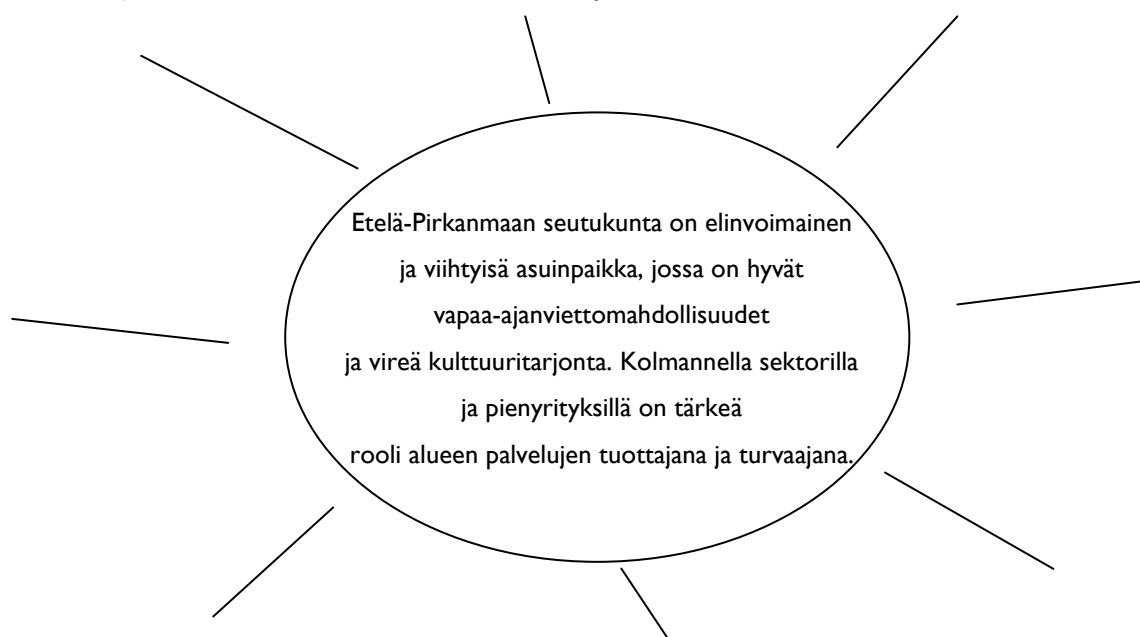
Tämän strategian saavuttamiseksi Pirkan Helmi ry:n hallitus valitsi neljä pääteemaa, joiden valintaperusteista tarkemmin kohdassa 8. Teemojen valmisteluun perustettiin teemaryhmät (liite 5.), joihin pyydettiin osallistujia kunnista ja alueen keskeisistä toimijatahoista sekä paikallislehdissä olleilla kutsuilla ja tiedotteilla kaikkia asiasta kiinnostuneita. Teemaryhmistä tiedotettiin myös sähköpostitse ja puhelimitse. Teemaryhmiin osallistui kyläläisiä, yrittäjiä, kunnan edustajia, yhdistyksissä aktiivisesti toimivia sekä vasta toimintaryhmätyöhön tutustuvia henkilöitä. Näin ollen teemoihin ja toimenpidelinjauksiin saatiin erilaisia näkökulmia ja uusia ideoita. Teemaryhmissä esiin nousseet tarpeet ja ideat on hyödynnetty teemakohtaisten toimenpiteiden ja esimerkkitoimenpiteiden kehittämisessä. Päätoimenpiteitä toteutetaan hankkeilla.

Alueen toimijoiden sitoutuneisuus kehittämisohjelmaan ja sen toimenpiteisiin on pyritty varmistamaan alhaalta ylöspäin toteutetulla valmisteluprosessilla ja alueen eri toimijoiden kuulemisella. Ohjelmaluonnosta on lähetetty lausunnoille seutukunnan ja

maakunnan eri sidosryhmille, kuten maakuntaliittoon, TE-keskukseen, Pirkan kylät ry:lle, Pirkanmaaseutu ry:lle, alueen kylä- ja asukasyhdistyksille, kuntajohtajille ja Etelä-Pirkanmaan seutuvaltuuston jäsenille. Kommentteja on saanut antaa Pirkan Helmi ry:n kotisivuilla, jossa ohjelmaluonnos on nähtävillä. Edellä kuvatun suunnitteluprosessin kautta on pyritty varmistamaan, että ohjelman valmistelu on ollut avointa ja kaikille mahdollista ja siitä on tiedotettu aktiivisesti.

7. TAVOITETILA 2013

Pirkan Helmi ry:n ohjelmalleen valitsemat pääteemat ja toimenpiteet täydentävät toisiaan ja niiden tuloksena saadaan määriteltyä tulevien vuosien tavoite:



Kuva 1. Pirkan Helmi ry:n tavoitetila 2013 – Aurinkoinen Asuinpaikka!

Näkemyks maaseudun tulevaisuudesta Etelä-Pirkanmaalla on positiivinen. Seutukunta on kasvava ja kehittyvä alue, jossa laadukkailla elinolosuhteilla ja monipuolisella yrittäjyydellä varmistetaan alueen vetovoima asuinpaikkana niin uusille kuin nykyisille asukkaillekin. Palvelujen saatavuus turvataan kuntien, yksityisen- ja kolmannen sektorin yhteistyöllä. Kulttuuri toimii alueen vahvana imagotekijänä sekä elinkeinomuotona. Toimijoiden verkostot ovat vahvistuneet ja yhteistyö ja yhteisöllisyys lisääntynyt. Alueelle on luotu pohjaa kansainväliselle toiminnalle, mistä on hyvä jatkaa kansainvälisyyden kehittämistä.

8. KEHITTÄMISOHJELMAN PÄÄTEEMAT

8.1. Pääteemojen valinta

Toimialueelta esiin nousseet tarpeet ohjasivat kehittämisohjelman pääteemojen valintaa. Pirkan Helmi ry:n kehittämisohjelman pääteemat ovat linjassa myös alueelle laaditun seutustrategian kanssa. Pirkan Helmi ry:n toiminta-alue sijaitsee eteläisellä Pirkanmaalla Tampereen vaikutusalueen tuntumassa. Sijaintinsa ja hyvien liikenneyhteyksien johdosta Etelä-Pirkanmaalla on hyvät edellytykset tarjota maaseutumaista asumista kaupunkien tuntumassa. Seutukuntaa on markkinoitu esimerkiksi *asumisen mansikkapaikkana* ja se on tuottanut tulosta. Alueen elinkeinorakenne painottuu suurteollisuuteen ja alueelle kaivattaisiin lisää pienyrittämistä. Lisäksi Etelä-Pirkanmaan työttömyyslukemat ovat maakunnan korkeimmat.

Valitsemalla asumisen ja yrittämisen yhdeksi kehittämisohjelmansa pääteemaksi Pirkan Helmi ry haluaa osaltaan positiivisesti vaikuttaa toimialueensa asumismahdollisuuksien viihtyvyyteen ja toimivuuteen. Tärkeäksi nähdään vaikuttaminen seutukunnan asukasluvun kasvuun. On arvioitu, että sekä Akaan että Kylmäkosken asukasluku tulee nousemaan, kun taas Urjalan ja Valkeakosken väkimäärä laskee. Kasvavissa kunnissa tulisi korostaa kestävästä kehitystä asumisen suunnittelun tukena, jottei kasvuvauhti unohtaisi ihmistä.

Pirkan Helmi ry:n kehittämisohjelman avulla halutaan myös mahdollistaa ja tukea alueelle syntyvää pienyrittäjyyttä. Seutukunnan elinkeinorakenne nojaa vahvasti metalli- ja paperiteollisuuteen. Ne ovat tarjonneet paljon työpaikkoja ja siksi pienyrittäjyys on jäänyt vähemmälle huomiolle. Globalisaation myötä seutu tarvitsee selviytyäkseen myös pienyrittäjyyttä suurteollisuutensa rinnalle. Koska pienyrittäjyyden perinteet puuttuvat, on kehitysohjelmassa keskityttävä sen tukemiseen ja edellytyksien parantamiseen.

Pirkan Helmi ry:n toiminta-alueella on runsaasti kolmannen sektorin toimijoita. Seutukunnalla on paljon eläviä kyliä ja kulttuuri sekä urheilu ovat alueella vahvoja kiinnostuksen kohteita. Kuntarakenteen muuttuessa nähdään entistä tärkeämmäksi, että kylätoumijat sekä muut kolmannen sektorin toimijat jatkavat asuinalueidensa elävöittämisen ja

kehittämisen lisäksi myös alueen palvelujen ja kolmannelle sektorille sopivan infrastruktuurin kehittämistä.

Kehittämisohjelman kolmas painopiste kulttuuri on merkittävä osa seutukunnan identiteettiä ja vetovoimaisuutta. Etelä-Pirkanmaan alueelle on ominaista sekä voimakas työväenperinne että agraarikulttuuri. Alueella on myös vaikuttanut monia kulttuurillisesti merkittäviä henkilöitä. Kulttuuri oli vahvasti mukana jo edellisellä ohjelmakaudella ja sen merkitys alueen omaleimaisuuden säilyttämiseen nähdään jatkossakin tärkeäksi. Alueen vahva kulttuuri mahdollistaa myös elinkeinohankkeiden onnistumisen toimialallaan.

Neljäs painopiste kansainvälinen toiminta heijastuu kolmen ensimmäisen pääteeman kautta. Pirkan Helmi ry ei ole aikaisemmin rahoittanut kansainvälisiä hankkeita. Tavoitteena on löytää uusia toimintamalleja ja ideoita.



Kuva 2. Pirkan Helmi ry:n kehittämisohjelman pääteemat ja niiden toimenpiteet.

8.2. Pääteemat ja toimenpiteet

8.2.1. Asuminen ja yrittäminen (rahoituksesta 45 %)

Etelä-Pirkanmaa on vähitellen kasvanut erillisistä maatalous- ja kirkonkylistä monipuoliseksi asuinyhteisöksi ja seutukunnaksi. Alue tarjoaa nykyään monipuolisia asumisvaihtoehtoja ja vapaa-ajanviettomahdollisuuksia, joita kehittämissohjelman toimenpiteillä voidaan entisestään parantaa. Liikkuminen alueella ja alueelta on vilkastunut ja helpottunut ratkaisevasti. Turku-Tampere -valtatie ja Helsinki-Tampere moottoritie halkovat seutukuntaa. Myös Toijalan rautatieaseman risteyspaikka on tärkeä henkilöliikenteelle. Monipuoliselle pienyritystoiminnalle olisi seudulla erinomaiset edellytykset. Sen mahdollistavat Etelä-Pirkanmaan hyvä sijainti, alati paranevat liikenneyhteydet ja väestöpohja. Kehittämissohjelmalla pyritään aktivoimaan uuden yritystoiminnan syntyä alueelle. Nostamalla asuminen ja yrittäminen ensimmäiseksi ja samalla rahamäärältään suurimmaksi toimintalinjaksi, halutaan korostaa näiden merkitystä seudun vetovoiman turvaajana.

Toimenpide A: Kestävä kehitys asumisen tukena

Kehittämistarpeet ja tavoitteet

Kehittämissohjelma tukee alueen houkuttavuutta asuin- ja vapaa-ajanviettopaikkana. Mahdollisuutena nähdään kylien ja kyläläisten me-hengen ja identiteetin vahvistaminen kylien omista lähtökohdista. Viihtyisien asuinpaikkojen syntyä tukisi myös ns. kyläkaavojen laatiminen. Kyläyleiskaavalla tai omaehtoisella maankäytön suunnittelulla ohjataan uudisrakentamisen sijoittumista ympäristön ja muun yhdyskuntarakenteen kannalta edullisille paikoille. Kaavalla voidaan tuoda esille myös alueen tonttitarjontaa. Hankkeiden kautta maalle muuttoa edistetään myös monipuolisella tiedottamisella ja markkinoinnilla. Infrastruktuuriin kohdistuvien investointien käynnistämistä ja infrastruktuurin hyödyntämistä edistäviä hankkeita kuten esiselvityksiä ja tiedotuskampanjoita tuetaan. Varsinaisia infrastruktuuri-investointeja tuetaan vain poikkeustapauksissa. Tällaisia voivat olla pienimuotoiset ja paikallislähtöiset yhteisölliset hankkeet, kuten kylätalon kunnostamisen tai rakentamisen yhteydessä tapahtuva vesijohdon, viemäroinnin, bioenergiälämmitysjärjestelmän tai niin sanottujen pistoteiden rakentaminen. Pirkanmaalla ja sen lähimaakunnissa toteutettiin asuinpaikkasuunnitelmia kartoittava Kylä kyllä –hanke.

Hankkeesta saadut hyvät kokemukset olisi hyvä saada siirrettyä myös Etelä-Pirkanmaan alueelle. Tällaisella toiminnalla voidaan vastata mm. kasvavaan tonttikysyntään.

Etelä-Pirkanmaalla on runsaasti vesistöjä, kuten Vanajavesi ja lukuisia pienempiä järviä, joista osa on rehevöitynyt. Vuosina 2002–2003 MTT teetti alueella laajan vesistökuormituskartoituksen, jonka mukaan hajakuormituksen vähentäminen on ratkaisevassa osassa vesistöjen tilan parantumiselle. Pirkan Helmi ry:n ohjelmassa tuetaan pienten vesialueiden ja rantojen kunnostusta tavoitteena vesialueiden kunnan paraneminen. Lisäksi ohjelmakauden aikana voimaan astuvat haja-asutusalueen jätevesimääräykset huomioidaan tukemalla hankkeita, joilla neuvotaan ja tiedotetaan haja-asutusalueella asuvia ihmisiä vaihtoehtoista jätevesiasioissa sekä vesiosuuskuntien perustamisesta.

Maiseman- ja ympäristönhoitohankkeita tuetaan monipuolisesti tavoitteena viihtyisiä ja hoidettu elinympäristö. Maisema ja ympäristö ovat tärkeitä asumisen viihtyvyyden lisääviä tekijöitä. Tämän kehittämisohjelman tarkoituksena on nostaa esiin yhteisöjen mahdollisuudet omaehtoiseen miljööseen kohentamiseen. Myös lapset ja nuoret halutaan saada mukaan toimimaan lisäämällä tietoa ympäristöasioista esimerkiksi metsäteemapäivien merkeissä.

TOIMENPIDE-EHDOTUKSIA:

- vahvistetaan kylien ja kyläläisten me-henkeä
- edistetään maallemuuttoa markkinointi- ja tiedotushankkein
- kunnostetaan pieniä vesialueita ja rantoja
- neuvotaan ja tiedotetaan haja-asutusalueiden jätevesiasioista
- kunnostetaan maisema-alueita ja ympäristöä
- järjestetään ympäristö- ja luontokoulutusta lapsille ja nuorille
- tehdään kyliin maankäyttösuunnitelmia

Kylien maankäyttö kyläkaavoin, esimerkki:

Paikkaan sitoutunut asukas yhteisö kantaa suuren määrän hiljaista tietoa, jota on kehittynyt omaehtoisien vuorovaikutusten kautta. Kyläsuunnitelmien valmistelu on luonut ja luo pohjaa uudelle suunnittelukulttuurille maankäytön suunnittelun suuntaan. Hanke kokoaa yhteen kaavoitus- ja suunnittelukäytäntöjen tuntijat ja hiljaisen tiedon haltijat. Tuloksena saadaan viihtyisiä, luontaisesti muotoutuvia asuinpaikkoja uusille asukkaille.

Lapsiin ja nuoriin kohdistuvat ympäristöhankkeet, esimerkki:

Metsä on suomalaisen kansantalouden ja –luonteen voimavara. Hankkeen tavoitteena on parantaa koululaisten ja opiskelijoiden tietoa kestävästä metsätaloudesta ja tulevaisuuden metsänkäyttömahdollisuuksista. Nuoret perehdytetään opetusmateriaalien ja metsäkäyntien avulla aiheeseen. Vastuullisina toteuttajina ovat Pirkanmaan metsätoimijat.

Toimenpide B: Aktiivinen vapaa-aika

Kehittämistarpeet ja tavoitteet

Asukkaan viihtyminen kotiseudullaan riippuu myös tarjolla olevista vapaa-ajan palveluista. Kaupunkien ja kuntien keskustoissa on useita mahdollisuuksia erilaiseen harrastamiseen ja vapaa-ajan viettoon. Julkisten liikennevuorojen vähetessä nuorten ja ikäihmisten mahdollisuudet kulkea haja-asutusalueilta keskuksiin heikkenevät. Kylien asukkailla on kuitenkin tahtoa ja valmiuksia järjestää toimintaa myös omaehtoisesti. On tärkeää, että mahdollisuus harrastustoimintaan säilyy haja-asutusalueilla ja tarpeeseen monipuolisesta vapaa-ajanviettomahdollisuuksista vastataan.

Pirkan Helmi ry haluaa erityisesti nostaa ympäristön kestäväen virkistyskäytön tarjoamat mahdollisuudet esiin. Liikunnan harrastaminen ja yhdessä toimiminen kohentavat elämänlaatua, lisäävät sosiaalisten kontaktien määrää ja vähentävät syrjäytymistä. Olemassa olevien ja uusien luonto- ja harrastusreitistöjen, kuten lenkkipolkujen, hiihtolatujen, pyöräilyreittien ja melontareitistöjen tekoa, kunnostusta, monipuolista käyttöä ja tunnetuksi tekemistä tuetaan.

Hankkeilla parannetaan alueen runsaan vesistön virkistyskäyttömahdollisuuksia mm. kylärantojen ja venevalkamien perustamisella ja kunnostamisella sekä vapaa-ajankalastuspaikkojen parantamisella. Vesistön virkistyskäyttöä edistetään myös matkailullisesta näkökulmasta, hyödyntämällä esimerkiksi tunnettua Vanajaveden kuhaa, muistaen kuitenkin noudattaa kestävää kehitystä.

Pirkan Helmi ry on aikaisemmin tukenut seuraintalojen, metsästysmajojen, tanssilavojen ja muiden yhteisöllisten kokoontumispaikkojen kunnostamishankkeita. Myös jatkossa näiden merkitys huomioidaan ja niiden säilyttämistä tuetaan. Niihin liittyvää toimintaa monipuolistetaan juhlien ja tapahtumien viettopaikan lisäksi palvelu-, kokous- ja harrastekäyttöön. Lisäksi kiinnitetään huomiota tyhjenevien kyläkoulujen jatkokäyttöön.

TOIMENPIDE-EHDOTUKSIA:

- edistetään ympäristön kestävää virkistyskäyttöä
- kunnostetaan yhteisiä uimarantoja ja venevalkamia
- rakennetaan ja kunnostetaan yhteisöllisiä kokoontumis- ja juhlataloja
- monipuolistetaan yhteisöllisten tilojen käyttöä
- rakennetaan ja kunnostetaan erilaisia harrastusreitistöjä
- uusien ja olemassa olevien reitistöjen tunnetuksi tekeminen

Harrastus- ja vapaa-ajanviettopaikkojen lisääminen ja monipuolistaminen, esimerkki:

Nuorille halutaan antaa mahdollisuus monipuoliseen liikunnan harrastamiseen. Alueelle on syntynyt kysyntää olemassa olevia urheilualueita täydentäville liikuntavaihtoehtoillem. mm. skeittipaikoille. Hankkeen tavoitteena on rakentaa nykyisiä turvallisuuskriteerejä noudattava skeittipaikka kunnan tai kaupungin liikunta-alueen läheisyyteen.

Yhteisöllisten rakennusten käytön monipuolistaminen, esimerkki:

Yhteisöllisten rakennusten käyttöastetta voidaan nostaa monin tavoin. Seuraintalojen lisäksi myös yhteisöllisten liikuntapaikkojen käyttöä voidaan monipuolistaa. Rakennusteknisin muutoksin voidaan jo olemassa olevien yhteisöllisten rakennusten käyttömahdollisuuksia laajentaa ympärivuotiseksi. Seutukunnalla on noussut tarve jäähallin pohjan muutostöistä jäättömän kauden käytön mahdollistamiseksi.

Toimenpide C: Pienimuotoinen yritystoiminta

Kehittämistarpeet ja tavoitteet

Etelä-Pirkanmaalla on voimakkaasti suurteollisuuteen pohjautuva elinkeinorakenne. Seutukunnalle tarvitaan enemmän pienyritystoimintaa ja tukea uusien työpaikkojen syntymiselle. Kunta- ja palvelurakenteen muuttuessa palveluyrittäjyyden merkitys kasvaa ja luo mahdollisuuksia uusille yrityksille. Ohjelman tehtävänä on herätellä ja kannustaa seutukunnan ihmisiä yrittäjyyteen sekä auttaa heitä näkemään uusien yritysten toimintamahdollisuuksia ja toimialoja. Alkutuotantoon liittyvissä yrityshankkeissa mahdollisuuksia luo esimerkiksi seutukunnalle keskittynyt emolehmätuotanto. Kehittämiskohteina voisivat olla jatkojalostus, tilateurastamatoiminta ja suoramyynä. Myös pienyritysten markkinointiin ja verkostoitumiseen kaivataan osaamista.

Maaseuturahastosta voidaan rahoittaa kaikkia alle 10 henkilötyövuotta työllistäviä yrityksiä. TE-keskuksen ja seutukunnan yritysasiamiesten kanssa on ajateltu, että Pirkan Helmi ry:n kautta rahoitettavat hankkeet olisivat pienten palvelu- ja tuotantoyritysten käynnistämävaiheen investointi- ja kehittämisavustuksia sekä TE-keskuksen yritysrahoi-

tusta täydentäviä. Tämän kaltaiset hankkeet soveltuisivat luontevasti Leaderin kautta rahoitettavaksi. Tuettavalla toiminnalla lisätään asukkaiden toimeentulomahdollisuuksia heikentämättä kuitenkin jo toimivien yritysten toimintaedellytyksiä. Lisäarvoa on hankkeessa, jossa korostuu yhteisöllinen pienyrittäjyys. Tällaiseksi luokitellaan kylän kannalta tärkeä toiminta, esimerkiksi hoivatyöverkosto, mökkitalkkaritoiminta ja lähiruokapiiri. Hankkeiden avulla pyritään vahvistamaan myönteistä mielikuvaa lähiruoasta ja sen käytöstä sekä kotitalouksissa että julkisissa suurkeittiöissä.

Tuettavia kohteita ovat erityisesti paikallisten raaka-aineiden jalostamiseen ja bioenergiaan liittyvät innovatiiviset ratkaisut, jotka soveltuvat Leaderin mittakaavaan. Palveluhankkeet kuten tieisännöinti, sulhaspalvelu, metsänhoitopalvelu ja päivähoitopalvelut ovat osa rahoitettavaa pienyritystoimintaa. Ruokaosaamisen ja kädentaitojen lisäksi kestävä luontomatkailu sekä ohjelma- ja kulttuuripalvelut kuuluvat kehittämistoimien piiriin. Tuettavan toiminnan tulee olla kasvuhakuista ja kannattavaa.

Hyvinvointi- ja hoivayrittäjyys ovat Etelä-Pirkanmaalla kasvavia aloja, koska ikääntyvien asukkaiden osuus väestöstä lisääntyy. Hyvinvointiyrittäjyyden tukeminen tarjoaa mahdollisuuden palvelujen monipuolistamiseen. Tämä vaikuttaa erityisesti myös naisryrittäjyyden lisääntymiseen.

TOIMENPIDE-EHDOTUKSIA:

- pienten palvelu- ja tuotantoyritysten investointi- ja kehittämisavustukset
- tehostetaan pienten yritysten verkostoitumista ja markkinointia
- edistetään yhteisöllistä pienyritystoimintaa
- kehitetään alkutuotannon jatkojalostusta ja suoramyyntiä
- parannetaan lähiruoan tunnettuutta ja käyttöä
- edistetään paikallisten raaka-aineiden jalostamiseen ja bioenergiaan liittyviä innovatiivisia ratkaisuja

Pienimuotoinen yritystoiminta, esimerkki 1. mökkitalkkaritoiminta:

Seutukunnan vapaa-ajan asutus on nousujohteista. Alueella on esiintynyt kysyntää mökkitalkkaritoiminnalle. Hankkeen tavoitteena on esiselvityksen avulla kartoittaa palvelun tarve ja luoda yhteistyöverkostoja alueen palveluntarjoajien ja käyttäjien välille. Toimintaryhmä tarjoaa käynnistämistukea yritystoiminnan aloittajalle.

Pienimuotoinen yritystoiminta, esimerkki 2. markkinoinnin tehostaminen:

Yrityshankkeissa neuvoa kaivataan erityisesti markkinoinnin suunnittelemiseen ja kohdentamiseen. Hanketta toteuttavan neuvontaorganisaation tavoitteena on kartoittaa ne pienyrittäjät, joilla on tarve panostaa toimintansa markkinoinnin kehittämiseen. Kiinnostuneille yrityksille räätälöidään yrityksen ja toimialan tarpeista lähtevä koulutus. Hankkeen tuloksena yrityksiä kilpailukyky paranee.

8.2.2. Kolmas sektori (rahoituksesta 25 %)

Etelä-Pirkanmaan säilyttäminen hyvänä asuin- ja vapaa-ajanviettopaikkana vaatii myös palvelujen turvaamista haja-asutusalueille. Kuntarakenteen mahdollisten muutosten takia kolmas sektori on nostettu esille yhtenä maaseudun palvelujen turvaajana. Puhuttaessa kolmannesta sektorista tarkoitetaan mm. yhdistyksiä, järjestöjä, säätiöitä ja muita voittoa tavoittelemattomia yhtiöitä ja osuuskuntia. Kuntien tuottamien palveluiden heikkeneminen voidaan kokea myös mahdollisuutena. Tämä lisää kysyntää yksityisen ja kolmannen sektorin tarjoamille palveluille. Kyläyhdistykset ja muut kylällä toimivat järjestöt ovat merkittävässä asemassa myös asuinseudun toiminnallisuuden säilyttämisessä. On myös tärkeää, että taajamien asukasyhdistysten ja haja-asutusalueiden kyläyhdistysten välillä on aktiivista yhteistoimintaa.

Pirkan Helmi tukee ja aktivoi kolmannen sektorin toimijoiden hankkeita, joilla parannetaan asuinmahdollisuuksia ja elämänlaatua sekä turvataan palveluja ja kehitetään seutukunnan kylätoimintaa.

Toimenpide D: Kolmas sektori palvelujen tarjoajana

Kehittämistarpeet ja tavoitteet

Kuntarakenteen ja julkisen sektorin muuttuessa palvelut siirtyvät yhä kauemmaksi haja-asutusalueilta. Kolmannen sektorin toiminnalle ja erilaisten palvelujen tuottamiselle syntyy näin kysyntää, jota ei ole kuitenkaan riittävästi yritysmäisesti tuotettaville palveluille. Tavoitteena on Pirkan Helmi ry:n hanketoiminnan avulla synnyttää luovia ratkaisuja seutukunnan toimintojen kehittämiseksi heikentämättä kuitenkaan jo toimivien yritysten toimintaedellytyksiä..

Kolmannen sektorin toimijat tuottavat jo nyt hyvinvointipalveluita seutukunnalla. Kulu-neella ohjelmakaudella Pirkan Helmi ry:n alueella toteutettiin yhdistysten kautta muutamia hyvinvointihankkeita, jotka onnistuivat erittäin hyvin ja työllistivät yhä paikallisia ihmisiä. Hyvinvointihankkeiden lippulaivoina toimivat edelleen kuntakohtainen kyläavustajatoiminta sekä eri-ikäisten kohtaamispaikka Toimintakeskus Toivontupa Kylmäkoskella. Näiden hyvien tulosten perusteella ja niiden rohkaisemana kannustetaan ohjelmakaudella 2007–2013 kolmannen sektorin toimijoita uusien yritysmahdollisuuksien kar-

toittamiseen. Hankkeiden kautta annetaan mahdollisuus innovatiivisimpienkin hankeideoiden kokeilemiselle.

Kylätalojen, lakkautettujen koulujen ja muiden kokoontumistilojen hyödyntämistä myös kolmannen sektorin toiminnassa tuetaan ja niiden käyttöä kylien monitoimipaikkoina pyritään edistämään. Tiloja voisi hyödyntää esimerkiksi lastenhoitopalveluiden ja syrjäytymisuhan alla olevien nuorten ja aikuisten yhteistoiminnassa. Pyritään lisäämään yhdistysten osallistumista palvelujen ja virkistyspaikkojen kehittäjänä sekä henkisen hyvinvoinnin vahvistajana.

TOIMENPIDE-EHDOTUKSIA:

- selvitetään kylien kysynnän tarpeet ja tarjonnan mahdollisuudet
- edistetään kyläavustajatoimintaa
- edistetään ikäihmisten sekä lasten hoivapalvelumahdollisuuksia kylissä toimivien yhdistyksien kautta
- lisätään yhdistysten osallistumista palvelujen ja virkistyspaikkojen kehittämiseen

Hyvinvointipalvelujen turvaaminen, esimerkki 1. kyläavustajatoiminta:

Kunnat ovat supistaneet ikäihmisille tarjoamia palveluitaan. Hankkeen tavoitteena on täydentää kunnallista kotipalvelua ja kouluttaa kotiaskareissa auttavia ja ikäihmisten asiointipalveluja hoitavia henkilöitä omalta kylältä. Tarkoituksena on karvoittaa vanhusten ja vajaakuntoisten tarpeita ja toimia yhteistyössä kuntien sosiaalitoimen kanssa. Kyläavustajatoiminnalla laajennetaan kuntien palvelutasoa haja-asutusalueille.

Hyvinvointipalvelujen turvaaminen, esimerkki 2. kohtaamispaikka kaikenikäisille:

Nuorten ja ikäihmisten yhdessä toimimista on tärkeä kannustaa ja edesauttaa sen syntymistä. Hankkeen tavoitteena on lisätä ikäihmisten ja syrjäytyvien henkilöiden arkipäivän toimintoja. Sosiaalisten kontaktien lisääntyminen eri ikäryhmien välillä parantaa elämänlaatua ja tukee henkistä hyvinvointia. Tarkoituksena on luoda kylälle kodikas kohtaamispaikka, minne kaikki ovat tervetulleita. Kohtaamispaikan toimintaan kuuluu esimerkiksi erilaisten teemapäivien, kuten nykyviestinnän päivä, jolloin nuoret opastaisivat ikäihmisille internetin käyttöä. Vastavuoroisesti varttuneet voisivat esitellä nuorille esimerkiksi saippuan valmistusta.

Toimenpide E: Vireä yhdistys- ja kylätoiminta

Kehittämistarpeet ja tavoitteet

Etelä-Pirkanmaa on alue, jossa on vireä yhdistystoiminta niin maaseudulla kuin kaupungeissakin. Pirkan Helmi ry:n toimialueella on satoja rekisteröityjä yhdistyksiä. Parhaimmillaan yhteisöllinen toiminta antaa mielekästä tekemistä ja parantaa yhteenkuuluvuutta. Yhdistystoimintaan pitäisi kuitenkin saada lisää uusia aktiivisia toimijoita. Toiminnan vahvuudeksi koetaan, että mukana on kaikenikäisiä ihmisiä ja erityisesti nuorten osallistumista oman alueensa kehittämistoimintaan kannustetaan. Nuoret ovat seutukunnan kehittämistyössä vielä melko hyödyntämätön voimavara ja heidät pitäisi saada voimakkaammin kehittämään aluettaan omista lähtökohdistaan. Nuorten saaminen mukaan kylätoimintaan on merkittävä, muttei voittamaton haaste. Nuorisotilat ja muut nuorten kohtaamispaikat, internetfoorumit, yhteiset harrastukset ja muu toiminnallinen yhteistyö luovat mahdollisuuksia erilaisiin nuorten hankkeisiin.

Kylillä on puute liikunta- ja harrastuskerhojen vetäjistä. Ohjelmasta tuetaan hankkeita, joiden tavoitteena on järjestää erilaisia koulutuksia kerhonetäjille. Tällaista hanketta voisi täydentää kylien välisellä kerhonetäjien vaihdolla, esimerkkinä ”Saat meiltä lainaksi mopokerhon vetäjän kun lainaat meille näytelmäkerhon vetäjän.”

Yli 65-vuotiaita senioriasukkaita on alueen väestöstä lähes 20 %. Myös heidän saaminen mukaan yhteiseen kehittämistyöhön on tärkeää. Ohjelmakaudella kylä- ja asukas-yhdistysten toimintaedellytyksiä parannetaan kannustamalla kyläsuunnitelmien laatimiseen, tukemalla uusia toimintatapoja antavaa koulutusta kokeneille ja tulevaisuuden kylätoimijoille. Mahdollistetaan yhdistysten tutustumiskäyntejä muihin kyliin, joista saadaan virikkeitä ja uusia toimintatapoja omaan toimintaan.

TOIMENPIDE-EHDOTUKSIA:

- koulutetaan liikunta- ja harrastekerhojen vetäjiä
- laaditaan kyläsuunnitelmia
- edistetään kyläyhdistysten tietoutta taloudellisesti kannattavasta kylätoiminnasta
- edistetään kylä- ja asukasyhdistysten henkistä vireyttä
- vahvistetaan kylien markkinointia esim. kotisivujen, esitteiden ja tapahtumien kautta
- edistetään kyläkummi-toimintaa

Yhdistystoiminnan aktivoiminen, esimerkki 1. nuorten kyläsuunnitelma:

Nuorten saaminen mukaan kylätoimintaan on merkittävä, muttei voittamaton haaste. Nuorille kohdistetun kyläsuunnitelman avulla nuoret pääsevät itse pohtimaan omasta näkökulmastaan kylän tulevaisuutta. Kyläsuunnitelman kautta nousseiden kehittämistarpeiden pohjalta voidaan nuoria kannustaa ja tukea edelleen omaan hanketoimintaan.

Yhdistystoiminnan aktivoiminen, esimerkki 2. uusien asukkaiden kotouttaminen:

Uusien asukkaiden kotiutuminen kiinteään kyläyhteisöön voi joskus olla vaikeaa. Sen helpottamiseksi suunnitellaan kyläkummi-toimintaa. Kyläkummi on henkilö, joka osaa henkilökohtaisesti auttaa alueelle muuttanutta asukasta arkipäivän asioissa, kuten paikallisten palvelujen löytämisessä ja paikallisiin asukkaisiin tutustumisessa. Hankkeessa kootaan kotouttamispaketti, joka sisältää mahdollisimman paljon kaupunginosa- tai kylätietoutta.

Toimenpide F: Maaseudun ja kaupungin yhteisöjen verkostoituminen

Kehittämistarpeet ja tavoitteet

Yhä useammat palvelut, harrastukset ja muut toiminnot keskittyvät kaupunkeihin ja taajama-alueille. Maaseudun ja kaupungin vuorovaikutus kasvaa ja yhteistoimintaa tarvitaan yhä enemmän. Myös kylä- ja asukasyhdistysten verkostoitumista ja yhteistyötä tarvitaan.

Pirkan Helmi ry:n toimialueen ulkopuolelta tulevien vapaa-ajan asukkaiden määrä on yli 4500 henkeä. Esimerkiksi Urjalan kunnassa vapaa-ajan asukkaiden osuus on 43 % koko asukasmäärästä. Kaupungista maaseudulle tulevien vapaa-ajan asukkaiden määrä kasvaa ja se luo myös tarpeen vuorovaikutuksen edistämiseksi. Kesäisissä tapahtumissa vieraillee myös paljon kesäasukkaita ja tapahtumat edistävät kaupungin ja maaseudun vuorovaikutusta.

Maaseudun ja kaupungin yhteisöjen verkostoitumista voidaan lisätä laatimalla yhteisiä nettisivustoja eri harrastus- ja kyläyhdistyksille, kartoittamalla maaseutua ja kaupunkia

yhdistäviä ulkoilureittejä ja tekemällä niistä selkeitä oppaita seutukunnalle. Vuorovaikutusta lisätään myös laatimalla kylien palveluhakemistoja vapaa-ajan asukkaille.

TOIMENPIDE-EHDOTUKSIA:

- suunnitellaan kyläkierroksia muiden tahojen tutustuttamiseksi kylään
- kootaan palvelukartastoja vapaa-ajanasukkaille
- edistetään eri harrastuksien ohjaajien vaihtoa maaseudun kylien ja kaupunkien kesken
- edistetään tietoutta ruoan alkuperästä ja tuotantotavoista

Maaseudun ja kaupungin yhteistoiminta, esimerkki 1. lähiruokapiiri:

Kuluttajien kiinnostus ruoan alkuperää sekä terveellisyyttä, ravintosisältöä ja yksilöllisyyttä kohtaan lisääntyy. Hankkeen tavoitteena on saada esimerkiksi päiväkotien ja kuntien keskuskeittiöitä ostamaan elintarvikkeita lähialueen tuottajilta. Kiinnostus ruoan alkuperään ja tuotantotapaan pyritään herättämään tuomalla paikallinen elintarviketuotanto myös osaksi opetusta erilaisten ruokakulttuuritapahtumien kautta.

Maaseudun ja kaupungin yhteistoiminta, esimerkki 2. yhdistykset internetissä:

Seutukunnan yhdistykset voivat harjoittaa yhteistoimintaa myös internetin välityksellä, jolloin tieto jakautuu mahdollisimman suurelle joukolle ihmisiä. Hankkeen tavoitteena on koota yhdistyksille yhteinen internetsivusto, jossa jokaisella yhdistyksellä on omat kotisivut. Tämä helpottaa sekä yhdistysten löytymistä että niiden tarjoamien palvelujen saatavuutta. Yhdistysten yhteyshenkilöille järjestetään koulutusta sivujen päivittämiseen. Näillä sivustoilla kohtaavat sekä kaupungin että maaseudun yhdistykset koko seutukunnalta.

8.2.3. Kulttuuri (rahoituksesta 25 %)

Kulttuurilla ja kulttuurin edistämällä on Etelä-Pirkanmaalla pitkät perinteet ja seutukunnalla sijaitsee monia valtakunnallisesti merkittäviä kulttuurimatkailukohteita. Paikalliskulttuurilla on suuri merkitys identiteetin luojana ja voimavarana ja kulttuurilla onkin vahvat juuret seutukunnassa. Alueella järjestetään useita vuosittaisia valtakunnallisestikin tunnettuja tapahtumia. Alueen kunnissa on myös virkeää harrastajateatteritoimintaa. Kehittämisohjelman aluekuvauksessa kohdassa 2.6. on kerrottu yksityiskohtaisemmin alueen kulttuurin erityispiirteistä.

Kehittämisohjelmassa painotetaan alueen omaleimaisuutta ja vahvuuksia korostavia toimenpiteitä unohtamatta lasten ja nuorten kulttuuritarjontaa sekä kulttuuriin liittyviä kansainvälisiä hankkeita.

Toimenpide G: Paikalliskulttuuri voimavarana

Kehittämistarpeet ja tavoitteet

Etelä-Pirkanmaan alueelle on ominaista sekä voimakas työväenperinne että agraarikulttuuri. Seudullisten vahvuuksien ja kulttuurihistorian hyödyntäminen koetaan tärkeäksi. Alueen kulttuurimatkailukohteiden ja laadukkaiden kulttuuritapahtumien kehittäminen ja lisääminen pyritään varmistamaan.

Matkailu on ala, joka nivoutuu läheisesti seutukunnan kulttuurillisiin vetovoimatekijöihin ja niiden hyödyntämiseen. Kulttuurikohteiden ja -perinteiden tuotteistamista ja hyödynnettävyyttä tuetaan. Esimerkkinä tästä ovat erilaiset kulttuuri- ja kyläkierrokset, joissa tutustutaan seutukunnan erityisominaisuuksiin. Myös eri kulttuurialojen toimijoiden sekä yrittäjien yhteistyötä ja verkottumista pyritään parantamaan tavoitteena molempien tunnettavuuden edistäminen. Kehittämisohjelma kannustaa ottamaan huomioon alueella asuneita ja vaikuttaneita kulttuurihenkilöitä kulttuuri- ja matkailutoiminnassa. Paikallisia vahvuuksia, kuten muotoilua ja kädentaitoja tuetaan ja kannustetaan alalle syntyvää elinkeinotoimintaa.

TOIMENPIDE-EHDOTUKSIA:

- edistetään kulttuurikohteiden ja –perinteiden tuotteistamista
- edistetään eri kulttuurialojen toimijoiden sekä yrittäjien verkostoitumista
- korostetaan kulttuurillista omaleimaisuutta
- kehitetään laadukkaita kulttuuritapahtumia ja kulttuurimatkailukohteita

Paikalliskulttuuri voimavarana esimerkki 1. Suurmiesten jalanjäljillä:

Alueella on ajansaatossa vaikuttanut monia suurmiehiä ja –naisia. Hankkeen tavoitteena on esitellä alueen merkkihenkilöitä sekä paikallisille asukkaille että vierailijoille. Tarkoituksena on suunnitella reitti, jota voi kulkea itsenäisesti tai opastetun ryhmän mukana. Suurmieskohteita ylläpitävät itsenäiset matkailuyrittäjät ja näin hankkeesta hyöty jakautuu.

Paikalliskulttuuri voimavarana esimerkki 2. Lasista voimaa -hanke:

Yksi seutukunnan vahvuuksista on lasinpuhallusperinne. Alalla on myös vireää yhdistystoimintaa. Hankkeessa tehdään korkeatasoiset työskentelymahdollisuudet, joita voivat yhdistyksen jäsenten lisäksi käyttää yksityiset henkilöt ja lasitehtaan opiskelijat. Tiloissa voidaan järjestää lasialan kursseja ja workshopeja. Hankkeella parannetaan kulttuurillista omaleimaisuutta ja edesautetaan naisyrittäjyyden syntymistä.

Toimenpide H: Kulttuuriperinnön ja -maiseman vaaliminen

Kehittämistarpeet ja tavoitteet

Pirkan Helmi ry:n toimialueella sijaitsee monia arvokkaita perinnemaisemia ja kulttuurihistoriallisesti merkittäviä rakennuksia. Tarpeelliseksi on koettu kotiseututiedon kerääminen ja sen saattaminen käyttökelpoiseen ja tallennettavaan muotoon. Paikkakunnilla on monia henkilöitä, joilla on paljon tietoa alueiden historiasta sekä vanhoista työ- ja elintavoista. Erityisesti tämä hiljainen tieto tulisi kerätä talteen. Myös kulttuurimaisemien hoitoon tulisi panostaa. Tärkeää on arvokkaiden rakennuksien ja perinnemaisemien tuominen ihmisten tietoisuuteen entistä paremmin. Tarpeellista olisi myös turvata kulttuurihistoriallisesti merkittävien kohteiden mahdollisuus olla avoinna yleisölle sekä niiden helppo saavutettavuus riittävän opastuksen avulla.

Kehittämisohjelman tavoitteena on tukea hankkeita vanhan rakennusperinteen, työtapojen ja arvokkaiden maisema-alueiden vaalimiseksi. Tavoitteena on kulttuurihistoriallisesti arvokkaiden rakennusten säilyttäminen sekä rakennusperintetiedon talteen ottaminen ja hyödyntäminen. Myös paikalliskulttuurin ja -historian sekä vanhojen työtapojen asiantuntijoiden tietämys pyritään keräämään talteen ja jälkipolvien tietoisuuteen. Perinnemaisemien, myös rakennetun perinnemaiseman ja muun arvokkaan kulttuuriympäristön hoitoa ja kunnostamista tuetaan.

TOIMENPIDE-EHDOTUKSIA:

- kunnostetaan arvokkaita perinnemaisemia ja hyödynnetään niitä alueiden vetovoimatekijöinä
- tallennetaan kotiseututietoutta säilyvään muotoon
- vaalitaan rakennusperinnettä ja vanhanaikaisia työtapoja

Kulttuurimaiseman vaaliminen, esimerkki:

Myös rakennettu ympäristö kuten vanhan ajan kylänraitit ovat kulttuuriympäristöä. Hankkeen tavoitteena on säilyttää entisajan tunnelma ja maisema kylänraitilla. Aluksi hanke tutkii ja kartoittaa kylän kulttuurihistoriaa pohjaksi tuleville toimenpiteille. Kylänraitille pyritään istutuksia ja rakenteita kunnostamalla palauttamaan maalaiskylän entisajan henki. Vanhoja kasvilajistoja hyödynnetään jakamalla sekä keskittämällä sitä keskeisille istutusalueille.

Kulttuuriperinnön vaaliminen, esimerkki:

Seutukunnassa on paljon tietoa erilaisista kulttuuriperinteistä, jotka ovat vielä talteen ottamatta. Hankkeen tavoitteena on haastattelemalla kerätä tietoa vanhoista ruokaperinteistä ja ruoanvalmistustavoista. Kerätyn aineiston pohjalta vanhoja tapoja siirretään nuorille järjestämällä perinneruokakursseja.

Toimenpide I: Eri -ikäisten kulttuuritoiminta

Kehittämistarpeet ja tavoitteet

Innovatiivisilla ideoilla luodaan monimuotoista kulttuuria eri ikäryhmien edustajille. Kulttuuritoiminnassakin tulee ottaa huomioon eri kohderyhmät ja heidän tarpeensa. Lapsille ja nuorille suunnatussa kulttuuritoiminnassa oleellista on, että kulttuuri osataan esittää riittävän seikkaperäisesti, mielikuvituksellisesti ja innostavasti.

Ikä-ihmisille ja vajaakuntoisille suunnatuissa hankkeissa tulisi huomioida, etteivät kaikki pääse varsinaisiin kulttuurikohteisiin, vaan taide ja kulttuuri pitäisi tuoda lähelle ihmistä. Hyvänä esimerkkinä voisi kokeilla kiertonäyttelyjä ja vierailuvia esiintymisiä vanhainkoteihin ja palvelutaloihin.

Kehittämisohjelma kannustaa harrastelijapohjalta tapahtuvaa kulttuurituotantoa, kuten musiikintuottamista, tanssia ja teatteria. Tavoitteena on lisätä lasten ja nuorten paikalliskulttuurin tuntemusta yhteistyössä koulujen kanssa sekä hyödyntää vanhemman sukupolven taitoja ja tietämystä. Edistetään nuorten kansainvälistymistä esimerkiksi monikulttuurillisen opetuksen avulla.

TOIMENPIDE-EHDOTUKSIA:

- edistetään kulttuurin saavutettavuutta esim. järjestämällä kiertonäyttelyitä ja –näytelmiä
- lisätään harrastajapohjalta tapahtuvaa kulttuurituotantoa kuten tanssia ja teatteria
- edistetään lasten ja nuorten paikalliskulttuurin tuntemusta

Eri-ikäisten kulttuuritoiminta esimerkki 1 harrastajateatteritoiminta:

Seutukunnalla on paljon innokkaita teatterin harrastajia, mutta ei juurikaan koulusta alan eri osaamisalueilta. Hankkeen tarkoituksena on tarjota oppimispaiikka teatterista kiinnostuneille harrastajille. Toiminta keskittyy kollektiiviseen tekemiseen ja sitä kautta oppimiseen ja hankkeen vetäjinä toimivat alan ammattilaiset. Hanke saattaa yhteen eri ikäluokan ihmisiä. Hankkeella lisätään seutukunnan veto-voimaa kulttuuri- ja matkailukohteena.

Eri-ikäisten kulttuuritoiminta esimerkki 2 perinnekerhotoiminta:

Perinneleikit ovat hauskoja ja on tärkeää, että ne jäävät elämään nykyaikaan. Hankkeen tavoitteena on varmistaa, että mahdollisimman moni lapsi pääsee tutustumaan vanhoihin leikkeihin ja työtapoihin. Kotiseutumuseolla järjestettävissä lastenilloissa leikitään perinneleikkejä, kokeillaan vanhanajan työtapoja kuten lampaanvillan karsausta sekä tehdään tuohituokkosia ja pajupillejä.

8.2.4. Alueiden välinen ja kansainvälinen toiminta (rahoituksesta 5 %)

Alueiden välisen yhteistyön sekä kansainvälisen toiminnan tavoitteena on löytää uusia toimintamalleja ja ideoita Pirkan Helmi ry:n alueen kehittämiseen. Tavoitteena on myös jakaa niitä hyviä käytäntöjä ja toimitapoja, jotka toimintaryhmä on hanketyössään kokenut toimiviksi. Lähtökohtana Pirkan Helmi ry:n kansainvälisessä toiminnassa on tuoda ohjelman teemojen mukaisesti lisäarvoa toimialueen asumisen, elinkeinotoiminnan ja kulttuurin kehittämiseen sekä asukaslähtöisen maaseudun kehittämisen ja yhteistyön lisäämiseen. Kansainvälinen yhteistyö nähdään hyvänä mahdollisuutena myös nuorten saamiseksi mukaan hankkeisiin ja toimintaryhmän toimintaan.

Pirkan Helmi ry:n kansainvälinen toiminta on vasta alkuvaiheessa, eikä ALMA -kaudella toteutettu kansainvälisiä hankkeita. Kansainvälinen toiminta nähdään kuitenkin tärkeäksi ja lisäarvoa tuottavaksi, joten Leader-kaudella kansainvälinen toiminta huomioidaan ja siihen panostetaan. Kansainvälisiin toimintoihin suuntautuminen tapahtuu ainakin aluksi luontevasti kokeneempien kansainvälistä työtä tehneiden toimintaryhmien kanssa yhteistyössä. Pirkan Helmi ry:n naapuritoimintaryhmä Joutsenten reitti ry:n kanssa on alustavasti sovittu kansainvälisen yhteistyön aloittamisesta, koska heillä on laajat kontaktit ja kokemusta käytännön järjestelyistä.

Hyvinä kansainvälisen ja alueiden välisen toiminnan muotoina koetaan ainakin kylien välinen yhteistyö ja hyvien käytäntöjen levittäminen. Pirkan Helmi ry:n alueella toteutetut ja hyvin onnistuneet hoivahankkeet voisivat olla yksi mahdollinen hyvien esimerkkien levittämisen aloituskohde. Kaikki kulttuuriin liittyvät hankkeet ovat hyviä kansainvälisen toiminnan aloittamisen välineitä, sillä kulttuuri yhdistää ihmisiä asuinpaikasta tai iästä riippumatta.

TOIMENPIDE-EHDOTUKSIA:

- etsitään kansainvälisiä yhteistyökumppaneita
- jaetaan tietoutta hyvistä toimintamalleista ja käytännöistä
- lisätään nuorten kansainvälistymistä kulttuurin kautta

Kansainvälinen yhteistyöhanke, esimerkki Latvia-verkosto:

Pirkan Helmi ry aloittaa kansainvälisen yhteistyön naapuritoimintaryhmä Joutsenten reitti ry:n avustuksella. Kansainvälinen yhteistyö aloitetaan osallistumalla aktiivisesti Joutsenten reitti ry:n koollekutsuman Latvia-verkoston toimintaan. Suomi-Latvia -kyläyhteistyön vauhdittamiseksi on suunniteltu kontaktihakumatkaa Latviaan.

Latvia-verkoston tärkeimpiä tehtäviä on kontaktihakumatkat sekä Latvia-yhteistyön kokemusten vaihto. Kontaktihakumatkan teemoja ovat Daugavpilsin toimintaryhmä- ja kylätoiminta, paikalliset tekstiilialan yritykset ja pellavalanka-kauppiat, taidenäyttelyt ja musiikkikoulut, nuorisotyö, maatalo- ja maaseutumatkailu sekä Rundalen linna.

9. KEHITTÄMISOHJELMAN TOTEUTUSTAPA JA RAHOITUS

9.1. Hankevalinta ja käytännön organisointi

Kehittämisohjelmasta 2007–2013 rahoitetaan yhteisöllisiä kehittämishankkeita. Suurimpana muutoksena edelliskauden nähden on mahdollisuus myös pienimuotoisen yritystoiminnan tukemiseen Helmenkalastus-ohjelmasta.

Kaikilla hankkeilla on edelleen jatkuva haku. Hankeidean synnyttyä hakija ottaa yhteyttä Pirkan Helmi ry:n toimistoon, jossa henkilöstö avustaa hakijaa kehittämään ideasta hankkeen. Hankesuunnitelmasta tulee löytyä vastaukset seuraaviin kysymyksiin: *Mitä? Missä? Milloin? ja Kuka? Kenelle? Miksi?* sekä selvitys hankkeen *budjetista*.

Toimintaryhmän hallitus kokoontuu käsittelemään hankehakemuksia noin kuukauden välein. Hankevalinnassa painotetaan erityisesti asukaslähtöisyyttä, tuloksellisuutta ja toteutettavuutta. Rahoitusta saavan hankkeen tulee lisäksi sopia ohjelman pääteemoihin ja

toteuttaa vähintään yhtä läpäisyperiaatetta. Mikäli hallitus hyväksyy hankkeen rahoitettavaksi tehdään siihen puoltava lausunto. Tämän jälkeen se lähetetään TE-keskukseen lopullista päätöksentekoa varten (laillisuusharkinta). Tarvittaessa hallitus pyytää hankehakemukseen asiantuntijan arvion tai lausunnon. Suurempien hankkeiden toteutusta tulee tukea ohjausryhmällä, johon nimetään myös Pirkan Helmi ry:n edustajaksi joko hallituksen jäsen tai toimihenkilö.

Hankkeen toteutumisen aikana hankehakijan tulee säännöllisesti raportoida sen kulusta rahoittajille. Toimintaryhmän toimihenkilöt eivät tee hakijoiden puolesta hakemuksia eivätkä laadi hankesuunnitelmia tai raportteja. Sen sijaan toimihenkilöt neuvovat ja kouluttavat hakijoita siten, että kaikki tarvittavat asiakirjat saadaan kuntoon ja TE-keskus pystyy tekemään hankepäätökset. Toimintaryhmä tarjoaa hankkeen toteuttajalle myös hankekansion, mikä sisältää tehokkaat ohjeet hankebyrokratian selkeyttämiseksi.

Pirkan Helmi voi myös itse toimia hankkeiden hakijana ja hallinnoijana. Hankkeet haetaan Pirkan Helmi ry:n hallituksen ohjeistuksen perusteella.

Hallitus

- Pirkan Helmi ry:n edustaminen
- Hankehakijoiden aktivointi
- Hankehakemusten käsittely ja puoltaminen
- Kehittämisohjelman toteutumisen seuranta
- Henkilöstön työnantajana toimiminen
- Yhdistyksen sellaisista asioista päättäminen, jotka eivät kuulu vuosikokoukselle

Toiminnanjohtaja

- Hankehakijoiden ja -toteuttajien neuvonta
- Maksamishakemusten ja raportoinnin neuvonta ja tarkastaminen
- Hankkeiden ennakoarviointi
- Esittelijänä ja sihteerinä toimiminen hallituksen kokouksissa
- Hallintotehtävät
- Tiedotus
- Suhteiden hoitaminen viranomaisiin ja muihin yhteistyötahoihin

Hankeneuvoja

- Hankehakijoiden ja -toteuttajien neuvonta
- Maksamishakemusten ja raportoinnin neuvonta
- Toimistosihteerin tehtävät
- Tiedotus

Kehittämisohjelman toteuttamisen tehtäväjako Pirkan Helmi ry:ssä.

9.1.1. Yritysrahoitus ja työnjako

Myös yrityshankkeissa on jatkuva haku. Ennen hallituksen käsittelyä varmistetaan Valkeakosken seudun kehitys Oy:n (Vaske Oy) yritysasiainmiehiltä ja Pirkanmaan TE-keskukselta hankkeiden rahoituskelpoisuus. Yrityshankkeiden sujuvaa käsittelyä ja valmistelua helpottaa Pirkan Helmi ry:n toimiston ja Vaske Oy:n maaseutuyritysasiainmiehen toimipisteen sijaitseminen samassa Maaseudun palvelutoimistossa Kylmäkoskella.

Päällekkäisten toimenpiteiden rahoittaminen vältetään yhteistoimistossa sijaitsevien Pirkan Helmi ry:n, Vaske Oy:n maaseutuyritysasiainmiehen ja ProAgrian yhteistyöllä. Pirkan Helmi ry ei toimi yritysrahoituksessa neuvojan roolissa, vaan se toimii yhteistyössä Vaske Oy:n ja ProAgrian neuvojien kanssa. Vaske Oy:n toiminta-ajatuksena on seudun elinkeinoelämän tukeminen. Se tarjoaa niin alkaville kuin toimivillekin yrityksille tuotteistettuja neuvonta-, markkinointi-, rahoitus- ja koulutuspalveluita. Vaske Oy:n palveluksessa on neljä yritysasiainmiestä, joista yksi keskittyy yritystoiminnan edistämiseen maaseudulla. ProAgria Häme tarjoaa maatalouden, maaseutuyrittämisen sekä koti- ja kalatalouden asiantuntijapalveluita. Se räätälöi yksilöllisiä palveluja mm. maaseutuyrityksien kilpailukykyyn kehittämiseen, johtamiseen ja kokonaisuuksien hallintaan. Kylmäkosken toimipisteessä työskentelee kaksi ProAgria Hämeen neuvonta-agrologia.

9.2. Hankekriteerit

Hankkeiden valintakriteerit pohjautuvat ohjelmakaudella 2000–2006 hyväksi koettuihin hankevalintakriteereihin. Kaikkien rahoitettavien hankkeiden tulee olla Manner-Suomen maaseutuohjelman ja Pirkan Helmi ry:n Helmenkalastus-kehittämisohjelman mukaisia.

Hyvän hankkeen tunnuspiirteet:

1. Sopii Helmenkalastus- kehittämisohjelman teemoihin
2. Perustuu aitoon tarpeeseen
3. Omarahoitus ja väliaikaisrahoitus on järjestetty
4. Hankkeeseen tulee sisältyä elementtejä ainakin yhdestä läpäisyperiaatteesta
5. Asukaslähtöisyys

Huomiota kiinnitetään lisäksi:

1. Hankkeen toteuttajan resursseihin
2. Kustannusten avustuskelpoisuuteen
3. Hankkeella saavutettaviin vaikutuksiin ja tuloksiin
4. Hankkeen innovatiivisuuteen

9.2.1. Kansainvälisten ja alueiden välisten hankkeiden valintakriteerit

Valintakriteerien pohjana käytetään edellä mainittuja yleisiä tunnuspiirteitä ja hakemuksia otetaan käsittelyyn sitä mukaan kuin niitä saapuu. Kansainvälisiltä hankkeilta edellytetään selkeitä konkreettisia tavoitteita ja tuloksellisuutta eritoten tulevaisuuden aluekehittämistä silmällä pitäen. Toimintaryhmä ei rahoita kansainvälisessä toiminnassaan tai alueiden välisissä hankkeissa pelkkään matkusteluun tai kehitysaputyöhön perustuvaa toimintaa.

Edellytyksenä on, että alueiden välisistä ja kansainvälisistä hankkeista saadaan mitattavissa olevaa hyötyä ja lisäarvoa alueen kehittämistoimintaan. Lähtövalmiuksia alueiden välisissä ja varsinkin kansainvälisissä hankkeissa arvioidaan erityisesti taloudellisten resurssien, osaamisen ja tahtotilan pohjalta. Huomiota kiinnitetään myös kumppanien sopivuuteen ja hankesuunnitelman realistisuuteen.

Kansainvälisten ja alueiden välisten hankkeiden tärkeimmät arviointikriteerit (hankkeen toteutettava vähintään yhtä):

1. Hanke tukee kehittämisohjelman tavoitteita ja tuo sen toteuttamiseen lisäarvoa, jota ei ilman kansainvälisyyttä / alueiden välistä toimintaa saavutettaisi
2. Hanke luo uutta toimintaa tai uuden toimintamallin
3. Hanke jakaa hyväksi koettuja käytäntöjä ja toimintamalleja
4. Hanke lisää alueen paikalliskulttuurin tunnettuutta ja arvostusta
5. Hanke edistää kansainvälisten tai alueiden välisten yhteisten tapahtumien järjestämistä
6. Hanke edistää eri kulttuurien välistä tasa-arvoa ja suvaitsevuutta

9.2.2. Pirkan Helmi ry:n kehittämisohjelman kolme läpäisyperiaatetta

1. **Tasa-arvo** Kehittämisohjelman hankkeiden tulee edistää sukupuolten, nuorten ja ikääntyvien sekä alueiden tasa-arvoa.

2. **Kestävä kehitys** Kehittämistyössä tulee ottaa huomioon sosiaalisen, kulttuurillisen ja ekologisen kestävä kehityksen periaatteet. Hankkeet eivät saa vaarantaa luontoa tai ympäristöä.

3. **Yhteisöllisyys** Hankkeen tulee vahvistaa yhteisöllisyyttä. Yhteisöllinen toiminta antaa mielekästä tekemistä, parantaa yhteenkuuluvuutta ja ehkäisee syrjäytymistä.

9.3. Rahoitus

Kehittämisohjelman 2007–2013 julkisesta rahoituksesta vastaavat Euroopan unioni, valtio ja toimialueen kunnat. Rahoitussuunnitelmassa kuntarahan osuus on nostettu kahteen euroon (2 €) seutukunnan asukasta kohden. Etelä-Pirkanmaan seutuvaltuusto on kokouksessaan 1.8.2006 tehnyt päätöksen ohjelmakaudelle myönnettävästä kuntarahasta (liite 10.).

Julkisen rahoituksen lisäksi rahoitus koostuu yksityisestä rahoituksesta. Yhteisöjen kehittämisen- ja investointihankkeissa 50 % yksityisestä rahoituksesta voi koostua myös taloo- ja luontoissuorituksista.

RAHOITUS	VUOSI	KOKO OHJEMA
EU + valtio (80%)	340 000 €	2 380 000€
Kunnat (20%)	85 000 €	595 000€
Julkinen rahoitus yhteensä (65%)	425 000 €	2 975 000€
Yksityinen (35%)	228 846 €	1 601 922€
KOKONAISRAHOITUS	653 846 €	4 576 922€

Taulukko 7: Pirkan Helmi ry:n rahoitussuunnitelma vuosille 2007 - 2013

Pirkan Helmi ry:n kehittämisohjelman muodostamien toimintalinjojen rahoitusjakaumat:

Toimintalinja	Osuus prosentteina
1. Asuminen ja yrittäminen	45 %
2. Kolmas sektori	25 %
3. Kulttuuri	25 %
4. Alueiden välinen ja kansainvälinen yhteistyö	5 %

Taulukko 8: Ohjelman toimintalinjojen rahoitusjakaumat

Pirkan Helmi ry:n kehittämisohjelma on osa Manner-Suomen maaseudun kehittämisohjelmaa, joka jakautuu neljään toimintalinjaan. Alla on esitetty Pirkan Helmi ry:n kehittämisohjelman teemojen ja hankerahoituksen alustava jakautuminen toimintalinjoille:

Toimintalinja 1 Maa- ja metsätalouden kilpailukyvyyn parantaminen
alustava varaus Helmenkalastus-ohjelmasta 4 %

Toimintalinjaa sovelletaan Pirkan Helmi ry:n pääteemassa asuminen ja yrittäminen. Rahoitus kohdistuu pääsääntöisesti maa-, metsä- ja elintarviketalouden pieniin ammatillisiin koulutus- ja tiedonjakohankkeisiin.

Toimintalinja 2 Ympäristön ja maaseudun tilan parantaminen
alustava varaus Helmenkalastus-ohjelmasta 1 %

Toimintalinjaa sovelletaan Pirkan Helmi ry:n pääteemassa asuminen ja yrittäminen. Rahoitus kohdistuu luonnon monimuotoisuuden säilyttämiseen tähtääville toimille, kun hakijana on muu kuin yksittäinen viljelijä esim. kyläyhdistys, urheiluseura tms.

Toimintalinja 3 Maaseudun elämälaatu ja maaseudun elinkeinojen monipuolistaminen
alustava varaus Helmenkalastus-ohjelmasta 70 %

Toimintalinjaa sovelletaan Pirkan Helmi ry:n pääteemoissa asuminen ja yrittäminen, kolmas sektori ja kulttuuri. Rahoitus kohdistuu yritystukiin, kylähankkeisiin ja muihin yhteisöllisiin kehittämis- ja investointihankkeisiin.

Toimintalinja 4 Leader-toimintatapa
alustava varaus Helmenkalastus-ohjelmasta 25 %

Toimintalinja sisältää Pirkan Helmi ry:n alueiden välisen ja kansainvälisen toiminnan sekä toimintaryhmän oman toiminnan ja pätevyyden varmistamisen (toimintaraha). Pirkan Helmi ry:n toimintarahan varaus on 20 % julkisesta rahoituksesta eli noin 85 000 euroa/vuosi.

Suunnitelma Pirkan Helmi ry:n ohjelman rahoituksen jakautumisesta Manner-Suomen maaseudun kehittämisohjelman toimintalinjoihin.

Ohjelmakaudella 2007–2013 vaihtoehtoisia rahoituskanavia ovat mm: EAKR, ESR, Ympäristökeskus, Kotiseutuliitto ja RAY. Kansainvälisten hankkeiden toteutuksessa selvitetään myös Ulkoministeriön ja Euroopan unionin tarjoamat rahoitusmahdollisuudet. Tulevan ohjelmakauden kehittämishankkeille etsitään sopivin rahoituslähde. Toimintaryhmä on jo kuluneella rahoituskaudella ohjannut hakijoita tarpeen mukaan hakemaan rahoitusta edellä mainituista rahoituslähteistä.

10. OHJELMAN TAVOITTEET JA ARVIOINTI

Pirkan Helmi ry:n kehittämisohjelman etenemistä ja vaikuttavuutta arvioidaan ohjelmakauden puolivälissä tehtävällä väliarvioinnilla. Ohjelman toteutumisen seurannasta vastaa myös Pirkan Helmi ry:n hallitus kokouksissaan. Arvioinnissa käytetään apuna hankkeista kerättyä aineistoa ja verrataan sitä ohjelmalle asetettuihin tavoitteisiin. Arvioinnin pohjalta hallitus voi tarvittaessa päättää jonkin toimintalinjan tai tavoitteiden muutoksista tai rajoituksista. Arviointi auttaa toimintaryhmää myös oman toimintansa kehittämisessä. Otetaan myös huomioon mahdollisuus arvioida toimintaryhmän toimintaa ja tuloksellisuutta ulkopuolisin keinoin.

Kehittämisohjelman 2007–2013 vaikuttavuutta mitataan seuraavilla indikaattoreilla:

Määrälliset tavoitteet

Ohjelman määrällisten tavoitteiden arvioinnissa on otettu huomioon edellisen kauden tulokset. Tulevan kauden arviointi on kuitenkin vaativaa, sillä toimintaryhmällä on edessään paljon uusia haasteita. Esimerkiksi yrityshankkeet tulevat ensimmäistä kertaa Pirkan Helmi ry:n rahoitettavaksi.

- seutukunnalle on syntynyt uusia työpaikkoja vähintään 45 kpl
- säilytettyjä työpaikkoja on vähintään 35 kpl
- hankkeet ovat työllistäneet vähintään 50 henkilötyövuotta (htv)
- syntyneitä uusia yrityksiä on vähintään 35 kpl

- uusia palveluja tai tuotteita syntyy vähintään 35 kpl
- uusia kyläkaavoja ja kyläsuunnitelmia syntyy vähintään 10 kpl
- maiseman- ja ympäristönhoitotoimenpiteitä tehdään vähintään 50 kpl
- syntyneitä uusia yhdistyksiä ja osuuskuntia on vähintään 10 kpl
- uusia rakennuksia tai rakennelmia tehdään vähintään 20 kpl
- säilytettyjä rakennuksia on vähintään 25 kpl
- tiedotus- ja aktivointitilaisuuksia järjestetään vähintään 250 kpl
- tiedotus- ja aktivointitilaisuuksiin osallistuneita on vähintään 2700 henkilöä

Laadulliset tavoitteet

Luvuilla mitattavien indikaattoreiden lisäksi hankkeilla saavutetaan paljon sellaista, mitä ei suoraan pystytä mittaamaan, mutta mihin Helmenkalastus -ohjelmalla pystytään kuitenkin myötävaikuttamaan.

- pienyrittäjyys nähdään uutena työllistymismahdollisuutena seutukunnalla
- yrittäjyyden kynnys on madaltunut
- alueen vetovoima ja imago asuinseutuna on vahvistunut
- yleinen asuinviihtyvyys on parantunut
- me-henki on kohentunut
- maaseudun ja kaupungin vuorovaikutus on lisääntynyt
- yhteistyö yhdistysten välillä on parantunut
- yhteisöllisyys ja kansalaistoiminta on vahvistunut
- tietoisuus paikalliskulttuurista on parantunut
- osallistuminen harrastekulttuuritoimintaan esim. teatteri, tanssi on lisääntynyt
- leader-toimintatapa on vahvistunut alueella
- eri kulttuurialojen toimijoiden ja yrittäjien yhteistyö ja verkostoituminen on lisääntynyt

Kansainvälisen ja alueiden välisen toiminnan tavoitteita

Ohjelmakaudella 2007–2013 tavoitteena on Pirkan Helmi ry:n osaamisen ja toiminnan kasvattaminen kansainvälisissä asioissa. Kansainvälinen toiminta nähdään tärkeänä ja li-

säarvoa tuottavana Etelä-Pirkanmaan seutukunnalle. Lisäarvoa tuo myös lähialueiden välinen yhteistyö ja hanketoiminta esimerkiksi koulutuksessa.

- kansainvälinen ja alueiden välinen toiminta on tuonut lisäarvoa alueen kehittämiseen ja kehittämisohjelman toteuttamiseen
- kansainvälisen toiminta on tuonut alueelle uusia ideoita ja toimintatapoja
- alueen omaa tietoa ja osaamista on jaettu eteenpäin
- alueen kulttuurin tunnettavuus maailmalla on lisääntynyt kulttuurivaihdon avulla
- kulttuurien välinen tasa-arvo ja suvaitsevuus on parantunut
- erityisesti nuorten kiinnostus kotiseutunsa kehittämistä kohtaan on lisääntynyt

II.TIEDOTUSSUUNNITELMA

Pirkan Helmi ry:n toiminnan tiedottamisen keskeisin väline on yhdistyksen internetsivut, joita päivitetään säännöllisesti. Kehittämisohjelmasta ja sen tarjoamista mahdollisuuksista tiedotetaan niin ikään yhdistyksen kotisivujen kautta, jossa ohjelma on luettavissa. Kotisivut sisältävät myös runsaasti ajankohtaista tietoa hakumenettelyistä ja hankkeen maksatuksesta sekä yleisneuvoja hankkeen toteuttajille ja hanketta suunnitteleville. Kotisivujen helppokäyttöisyyttä tullaan jatkossa parantamaan mm. Pirkan Helmi ry:n kotisivujen internetosoitetta selkeyttämällä.

Pirkan Helmi ry:n toiminnasta ja kehittämisohjelman tarjoamista mahdollisuuksista kerrotaan myös erilaisissa aktivointi- ja infotilaisuuksissa. Näissä tilaisuuksissa kerrotaan myös hyvistä hanke-esimerkeistä kutsumalla hankkeet esittäytymään ja esittelemään omaa toimintaansa ja kehittämishankettaan. Toimintaryhmä aikoo Leader-kaudella vierailla myös alueen nuorisotiloissa ja –yhdistyksissä kertomassa erilaisista hankevaihtoehtoista, joita nuoret voisivat toteuttaa. Viime kaudella omia tilaisuuksia on järjestetty melko vähän, sillä tehokkaammaksi on todettu toiminnan esittely yhdistysten ja muiden toimijoiden omissa tilaisuuksissa. Ohjelmakaudella 2007–2013 tullaan kuitenkin järjestämään myös omia tilaisuuksia.

Pirkan Helmi ry:llä on ollut suuremmissa tapahtumissa kuten Farmari maatalousnäytelyssä yhteisosasto muiden Pirkanmaalaisten toimintaryhmien kanssa. Tunnettavuuden ja näkyvyyden parantamiseksi on perustelua olla esillä myös paikallistapahtumissa. Pirkan Helmi ry on yhdessä muiden Pirkanmaan toimintaryhmien kanssa julkaissut yhteistä tiedotuslehteä Kylä 200X. Lehdessä on tietoa toimintaryhmätyöstä yleisesti sekä jokaisen Pirkanmaan ryhmän omia hanke-esittelyitä. Vuonna 2006 alettiin toimittaa Pirkanmaan toimintaryhmien ja kyläasiamiehen kanssa yhteistyössä Kyläkapula -tiedotuslehteä. Yhteistä kokeilua jatketaan ainakin vuoden 2007 ajan.

Hankkeiden toteuttajat ja yhdistyksen jäsenet saavat tietoa sähköisesti tai postitse lähetettävien tiedotuskirjeiden kautta, joita pyritään lähettämään muutaman kerran vuodessa tai tarpeen mukaan. Myös seutukunnalla toimiville kylä- ja asukas yhdistyksille tullaan tiedottamaan uusista hankemahdollisuuksista sähköpostitiedotteilla. ALMA-kaudella kerättiin kattava listaus seutukunnalla toimivien kylä- ja asukas yhdistysten yhteyshenkilöistä ja sähköpostiosoitteista. Hankkeen toteuttajalle toimintaryhmä laatii hankekansion, joka sisältää laajan infopaketin toimintamenetelmistä hankkeen eri vaiheissa.

Kuntien suuntaan tiedottaminen on tapahtunut toiminnanjohtajan vieraillessa kuntajohdajapalavereissa kerran tai kahdesti vuodessa. Vuonna 2006 toimintansa aloittaneet seutuhallitus ja seutuvaltuusto tulevat jatkossa olemaan tärkeä linkki kuntien ja toimintaryhmän välillä. Tulevaisuudessa toimintaryhmä kannustaa hankkeitaan kutsumaan oman kuntansa hallintoa vierailulle. Tätä kautta myös kuntahallinto pääsee tutustumaan hankkeeseen ja näkee konkreettisia tuloksia. Kunnille tullaan toimittamaan kuntatiedotteita vuosittain. Ne sisältävät ajankohtaisen infopaketin Pirkan Helmi ry:n toiminnasta.

Kehittämishojelman mahdollisuuksista ja sen avulla saavutetuista tuloksista tiedotetaan myös paikallislehtien kautta. Pirkan Helmi ry:n toiminnasta ja hankkeista kirjoitettiin kuluvalle ohjelmakaudella alueen lehdissä yli 200 artikkelia. Seutukunnalla toimii kolme paikallislehteä; Valkeakosken Sanomat, Akaan Seutu ja Urjalan Sanomat, joihin toimintakaudella on luotu hyvät ja toimivat suhteet. Seutukunnalla paikallislehdet luetaan tarkasti ja sitä kautta tavoitetaan potentiaaliset kohderyhmät hyvin. Tiedottamisen avulla pyritään aktivoimaan alueen asukkaat ja muut toimijat osallistumaan oman alueensa kehittämiseen entistä aktiivisemmin. Kaudella 2007–2013 paikallislehtiin tiedotetaan tehok-

kaasti hankkeista ja niiden saavuttamista tuloksista sekä toimintaryhmätyön ajankohtaisista asioista.

KENELLE	MITEN	KOSKA
Suuri yleisö	- Pirkan Helmi ry:n kotisivut - toteutetuista hankkeista ja yhdistyksen toiminnasta kertovat lehtiartikkelit - messut ja muut yleisötapahtumat	jatkuva jatkuva tarvittaessa
Potentiaaliset hankehakijat	- lehti-ilmoitukset ja tiedotteet paikallislehdistä (tehostetusti hankekauden alussa) - Pirkan Helmi ry:n kotisivut - tiedotustilaisuudet - vierailut muiden järjestämissä tilaisuuksissa esim. yrittäjien ”aamukahvi”-tilaisuudet - Pirkanmaan toimintaryhmien tiedotuslehti - sähköpostitiedotteet toimialueen yhdistyksille	10 krt / vuosi jatkuva 4 krt / vuosi tarvittaessa 2-3 krt / vuosi 1-2 krt / vuosi
Hanketoteuttajat	- Pirkan Helmi ry:n kotisivut - koulutustilaisuudet - hankekirjeet - Pirkanmaan toimintaryhmien tiedotuslehti - hankkeen ohjeistuskansio	jatkuva tarvittaessa 2 krt / vuosi 2-3 krt / vuosi hankkeen alkaessa
Kunnat ja seutuvaltuusto	- toiminnanjohtajan vierailut kuntajohtaja- ja seutuvaltuustokokouksissa - kuntatiedotteet - Pirkanmaan toimintaryhmien tiedotuslehti - kuntahallinnon tutustumiskäynnit hankkeisiin	1-2 krt / vuosi 1-2 krt / vuosi 2-3 krt / vuosi tarvittaessa
Jäsenistö	- Jäsentiedote	1-2 krt / vuosi

Toimintaryhmän tiedotussuunnitelma tiivistettynä.

12.VERKOSTOITUMINEN JA YHTEISTYÖ OHJELMA- KAUDELLA

Pirkan Helmi ry:n yhteistyökumppaneita hanketoteuttajien lisäksi ovat mm. Pirkanmaan TE-keskus, Valkeakosken Seudun Kehitys Vaske Oy, Pirkanmaan liitto, Hämeen ProAgria, Pirkan Kylät ry, Pirkanmaaseutu ry, Pirkanmaan toimintaryhmät, Suomen Kylätöiminta ry, Hämeen 4H-piiri, Hämeen nuorisoseurain liitto sekä toimialueen kunnat.

Pirkan Helmi ry on ensimmäisellä toimikaudellaan onnistunut lunastamaan paikkansa alueen kehittäjänä. Kuluneen ohjelmakauden aikana luotiin hyvät suhteet niin kuntien päättäjiin ja viranhaltijoihin kuin ruohonjuuritason toimijoihinkin. Alueellisena kehittämissyhdistyksenä Pirkan Helmi on saanut jalansijaa myös seudulliseen kehittämiseen erilaisten työryhmien kautta. Toimintaryhmä on osallistunut esimerkiksi seudullisen työllisyysstrategian laatimiseen ja sitä kautta alueen työllisyys- ja kilpailukykytyöryhmään sekä alueen Tulevaisuustyöryhmään kylien edustajana.

Yksi konkreettisimmista esimerkeistä yhteistyön edistämiseksi on vuonna 2001 Kylmäkoskelle perustettu maaseudun palvelutoimisto. Toimintaryhmän lisäksi toimistoon ovat siirtyneet keskeiset yhteistyötahot: Valkeakosken Seudun Kehitys Oy:n yritysasiames, ProAgria Hämeen neuvonta-agrologit, Valkeakosken ja Akaan (Toijalan ja Viialan) maaseutuasiames sekä Kylmäkosken maaseutuasiames. Vuoden 2007 alusta palvelupisteessä työskentelee myös MELA-asiames. Lisäksi toimisto on myös Pirkanmaan TE -keskuksen palvelupiste. Tämän kaltainen yhteistoimisto on käytännössä osoittautunut erittäin toimivaksi ratkaisuksi niin toimistossa työskentelevien kuin asiakkaiden kannalta. Maaseudun palvelupisteen kautta eri alojen maaseututoimijat ovat saaneet käsityksen myös toistensa työnkuvasta ja tehtävistä. Pirkan Helmi ry:lle tästä on ollut etua, sillä toimintaryhmätyö on uusi ja suhteellisen tuntematon toimintatapa verrattuna perinteisiin ProAgrian ja kunnan maataloustoimiston tehtäviin.

Yhteistoimistossa työskentely helpottaa ohjelmakaudella myös yritystukiin liittyvän asiantuntemuksen ja työjaon sopimista Vaske Oy:n ja ProAgrian kanssa. Näin ollen Leaderistä rahoitettavat yrityshankkeet voidaan valmistella yhdessä toimintaryhmän, yrittäjien

ja neuvontaorganisaatioiden kanssa. Yritysneuvojilla on lisäksi hyvä tuntuma alueen yrittäjiin, yrityksiin ja kilpailutilanteeseen.

Pirkan Helmi ry on muiden paikallisten toimintaryhmien tavoin osallistunut Pirkanmaan maaseutuohjelman ohjelmaprosessiin ensin Pirkanmaan maaseutustrategian laadintavaiheessa ja myöhemmin on tehty yhteistyötä varsinaisen ohjelma-asiakirjan sisältöön liittyen. TE-keskuksen kanssa on käyty neuvotteluja paikallisen hanke-toiminnan, yritysrahoituksen ja alueohjelman hanketoiminnan periaatteista.

Leader-kaudella jatketaan muiden Pirkanmaan toimintaryhmien (Joutsenten reitti ry, Kantri ry, Poko ry ja Pomoottori ry) sekä Aktiivinen Pohjois-Satakunta ry:n kanssa tiivistä ja onnistunutta yhteistyötä. Ryhmillä on ollut säännöllisesti yhteistapaamisia, joissa käsitellään ajankohtaisia asioita. Tapaamisiin pyydetään yhteistyökumppaneita TE –keskuksesta ja muista sidosryhmistä. Pirkanmaan toimintaryhmillä on ollut hyvää ja tuloksellista yhteistyötä myös tiedotuksen, nettisivujen ja pr-toiminnan osalta. Pirkanmaan toimintaryhmät ovat päättyneellä ohjelmakaudella julkaisseet Kylä 200X – tiedotuslehteä, joka on ilmestynyt vähintään kaksi kertaa vuodessa. Pirkanmaalaisilla ryhmillä on myös yhteiset internet-sivut osoitteessa www.pirkanmaaseutu.org. ja yhteisosastoja suuremmissa maaseudun yleisötapahtumissa, kuten Farmari –messuilla ja Pirkan Markkinoilla Tampereella. Lisäksi toimintaryhmillä oli yhteinen kirjanpitäjä, mutta käytännöstä luovuttiin vuoden 2006 alussa toimintatavan haavoittuvuuden takia. ALMA-kaudella on havaittu, että toimintaryhmän toimihenkilöiden omilla intresseillä ja kiinnostuksilla on ollut vaikutusta kunkin toimintaryhmän toiminnan painopisteisiin. Jatkossa on tarkoitus hyödyntää ja jakaa kerättyjä kokemuksia ja käytäntöjä ”naapuritoimintaryhmille” entistä paremmin. Tällä pystytään laajentamaan ja monipuolistamaan kunkin ryhmän osaamista. Lisäksi yritystukiasioissa hyödynnetään Leader -ryhminä kauemmin toimineita ryhmiä ja heidän kokemuksiaan. Toimintaryhmien välistä yhteistyötä on kuvattu myös kohdassa 8.2.4. Kansainvälinen toiminta.

Valkeakosken seudun kehitysyhtiö Vaske Oy:n kanssa jatketaan hyvin toiminutta yhteistyötä. Edellisellä toimikaudella Pirkan Helmi ry:n kuntarahat kulkivat sen kautta. Vaske Oy keräsi toimialueen kunnilta kuntarahaosuuden ja maksoi sen Pirkan Helmi ry:n laskutuksen mukaisesti muutaman kerran vuodessa toimintaryhmälle. Pirkan Helmi ry:n

toiminnanjohtaja on osallistunut myös Vaske Oy:n omien hankkeiden ohjausryhmiin asiantuntijajäsenenä.

Hankkeiden toteuttajat ovat toimintaryhmän tärkeä yhteistyökumppani. Uuden ohjelmakauden tavoitteena on lisätä myös hanketoimijoiden keskinäistä yhteistyötä ja verkostoitumista.

13.YHTEENSOVITUS MUIDEN OHJELMIEN KANSSA

Pirkan Helmi ry:n Etelä-Pirkanmaan alueelle laatima paikallinen kehittämisohjelma täydentää seutukunnan muita strategisia kehittämisohjelmia sekä Pirkanmaan maakunnallisia ohjelmia ja Manner-Suomen maaseudun kehittämisohjelmaa.

Pirkanmaan maaseudun kehittämisohjelma

Pirkanmaan TE-keskuksen laatima Pirkanmaan maaseudun kehittämisohjelma kiteyttää maakunnan maaseudun erityispiirteet ulkoisiin ja sisäisiin tekijöihin sekä asumisen ja yrittäjyyden kehittämisen mahdollisuuksiin. Maakunnan monipuolinen aluerakenne tuo mahdollisuuksia erityisesti maaseudun ja kaupungin vuorovaikutuksen edistämiseen, jolloin erityisesti Tampere ympäröivine maaseutualueineen ja Etelä-Pirkanmaa on merkittävien mahdollisuuksien aluetta.

Maaseudun kehittämisohjelma linjaa maakunnan vahvuuksiksi elinvoimaisuuden, hyvät asumisen edellytykset, turvatut mahdollisuudet yrittämiseen ja elinkeinojen harjoittamiseen, hyvän yhteistyön ja vuorovaikutuksen, säilyneet palvelut, hyvän tiestön, aktiiviset kylät ja kylätoiminnan sekä hoidetun ympäristön.

Ohjelmassa Pirkan Helmi ry:n toimialueen kehittämishaasteiksi listataan infrastruktuurin ja vetovoimatekijöiden kehittäminen, yrittäjyyden edistäminen, osaamisperustan vahvistaminen ja seutuyhteistyön lisääminen. Tavoitteellinen yrittäjyyden edistäminen on tunnusomaista Etelä-Pirkanmaan kehittämiselle. Muut toimenpidelinjat ja niiden toteuttamistoimet tukevat osaltaan tavoitteen saavuttamista

Pirkan Helmi ry pyrkii ohjelmallaan täydentämään Pirkanmaan maaseudun kehittämisohjelmaa ja osaltaan vastaamaan alueen kehittämishaasteisiin. Toimintaryhmän pääteemojen painotukset ovat linjassa TE-keskuksen kehittämistoimenpiteiden kanssa. Lisäksi Pirkan Helmi ry:n ja Pirkanmaan TE-keskuksen kehittämisohjelmien yhteensovittamisesta käytiin yhteispalaverit 16.6. ja 29.8.2006. Palavereissa olivat mukana kaikki Pirkanmaan toimintaryhmät ja TE-keskuksen edustajia. Tärkeimmäksi kohdaksi nousivat yritystukiasiat, niiden rahoittaminen ja rahoitettavien hankkeiden arviointikriteerit sekä yhteistyöstä ja työnjaosta sopiminen (liite 9.).

Maakuntasuunnitelma ja maakuntaohjelma

Pirkanmaan maakunnan kehittäminen perustuu maakuntasuunnitelmaan, jossa ilmaistaan kehittämisen päämäärä ja strategia. Maakuntaohjelma tuo esiin kehittämisen keskeiset toimenpiteet ja vuotuinen toteuttamissuunnitelma määrittelee eri rahoituslähteiden, ohjelmien ja toimintapolitiikkojen välisen työnjaon sekä maakunnan kehittämisen kannalta keskeisimmät hankkeet.

Maakuntaohjelmassa painotetaan neljää eri toimintalinjaa, jotka sisältävät maakunnan kehittämisen painopisteet ja keskeiset toimenpide-ehdotukset. Toimintalinjat sisältävät yritystoiminnan ja tutkimuksen, tekijät ja osaamisen eli inhimilliset voimavarat, aluerakenteen, yhteydet ja energian sekä vetovoiman, imagon ja identiteetin.

Maakuntaohjelma konkretisoituu ja saa käytännön muotonsa eri toimijoiden toteuttamien kehittämistoimenpiteiden kautta, jossa Pirkan Helmi ry ja toimintaryhmätyö on erityisenä kulmakivenä maaseudun ja asukaslähtöisen kehittämistyön osalta.

Pirkanmaan maaseutustrategia

Pirkanmaan Maaseutustrategian vision laadinnan lähtökohtina ovat ihmiset ja asuminen, yrittäjyys, yhteisöllisyys sekä monivöhykkeisyys sisältäen eri kehittämistarpeet ja –keinot maakunnan eri alueilla. Maaseutustrategian toimintalinjoja ovat yritystoiminta, tekijät ja osaaminen, aluerakenne, yhteydet ja energia sekä vetovoima, imago ja identiteetti. Ne ovat haasteita ja samalla myös mahdollisuuksia eteläpirkanmaalaisen maaseudun kehittämisessä. Kuten maaseutustrategiassa myös Pirkan Helmi ry:n ohjelmassa

painotetaan maaseutumaisien asumismahdollisuuksien kehittämistä ja pienyrittäjyyttä. Molemmissa ohjelmissa korostetaan myös kulttuurin avulla saavutettavaa omaleimaisuutta.

Pirkanmaan kylätoimintaohjelma

Pirkanmaan kylätoimintaohjelman tavoitteena on, että pirkanmaalaiset kylät toimivat monipuolisesti ja suunnitelmallisesti uusia toimintamalleja kokeillen, kylän historiaa ja omaleimaisuutta sekä perinteistä kylätoiminta-aatetta ammentaen ja entistä vankemman yhteistyön voimin yhdessä eri toimijoiden kanssa. Kylien toimijat toteuttavat, vahvistavat ja edistävät yhteisesti tärkeiksi kylätoiminnan tavoitteiksi kokemiaan asioita kaikkien pirkanmaalaisten kylien ja kyläläisten hyödyksi niin maaseudulla kuin taajamissa. Kylätoimintaohjelma jaetaan kolmeen pääteemaan, joiden toteuttamista voidaan tukea myös Pirkan Helmi ry:n kehittämisohjelmasta.

Kylätoimintaohjelman teemoja ovat kyläasumisen mahdollisuudet, kylätoiminta ja yhteistyön vahvistaminen sekä kyläpalvelut, elinkeinot, osaaminen ja koulutus. Edellä mainitut teemat ovat keskeisessä osassa myös Pirkan Helmi ry:n kehittämisohjelmassa.

Etelä-Pirkanmaan seutustrategia

Seutustrategian visiona on, että Etelä-Pirkanmaan seutukunta on kasvava, laadukkaan elämisen ja asumisen, innovatiivisen yrittäjyyden ja korkeatasoisen osaamisen seutu.

Visiota täsmentävät strategiset päämäärät, joiden mukaan seutukunta on kasvava, laadukas ja vetovoimainen osa Tampereen asumis- ja työssäkäyntialuetta, se tarjoaa tarkoituksenmukaisella tavalla järjestettyjä, laadukkaita ja kustannustehokkaasti tuotettuja palveluja ja se on innovatiivisen ja monipuolisen yrittäjyyden seutu, jonka kehittämistoiminta on Suomen kärkeä. Etelä-Pirkanmaa on myös korkeatasoisen osaamisen seutu, jossa osaamisen vahvistamista haetaan erityisesti korkeakoulu- ja yliopistoyhteyksiä kehittämällä ja tarjoamalla monipuolisia kouluttautumismahdollisuuksia. Alueen toiminta perustuu innovatiiviseen ja kuntien vahvuuksia hyödyntävään seutuyhteistyöhön ja laajaan verkostoitumiseen seudun ulkopuolisten toimijoiden kanssa.

Pirkan Helmi ry täydentää seutu strategiaa painottamalla ohjelmassaan asumisen monimuotoisuutta ja pienyrittäjyyden tukemista. Osaltaan se pyrkii myös tukemaan palvelujen syntymistä.

Leader-ohjelmalla toimintaryhmä painottaa rahoituksessaan pienimuotoisia ja enemmän innovatiivisempia hankkeita kuin maakunnan laajemmat ohjelmat. Leader-ohjelmassa on myös selkeä asukaslähtöinen ja yhteisöllinen näkökulma.

LÄHTEET

Sirkkala, Ritva 2005. Maaseudun palveluaukot ja kolmas sektori

Lodenus, Mamia, Vitakoski, Peltola 2006. Kylän tuntijat

Lindqvist Petra, Koski Eija, Leinamo Kari 2006. Maaseudun pienten töiden edistämisen taloudelliset kannustimet ja niiden rajoitteet / Levón-instituutin julkaisu No 123

Tilastokeskus, www.tilastokeskus.fi

Pirkanmaan maakuntatilasto 2006, Pirkanmaan liiton julkaisu D 85

Närvänen Aaro, Niina Puronummi, Jansson Håkan 2003. Vesistökuormituskartoitus Etelä-Pirkanmaan alueella / MTT:n selvityksiä 41

Etelä-Pirkanmaan klusteriselvitys 2003

www.vaske.fi

www.proagriahame.fi